

Historiaren aztarnak: gure elizatearen historia eta arte ondarea





HISTORIAREN AZTARNAK:

GURE ELIZATEAREN HISTORIA ETA ARTE ONDAREA

SARRERA

Leioak ez dauka alde zaharrik, herria bizigune sakabanatuek osatu izan dutelako, baina badaude udalerrriaren izaera goldatzen duten gune batzuk: Ondiz, Peruri eta, batik bat, Elexalde. Ikusiko dugunez, leku horietan aurki ditzakegu eraikin erakargarri gehienak¹⁶⁸.

ERLIJIO-ARKITEKTURA

San Joan Bataiatzailearen eliza

Elexalde auzunean dago, eta XIX. mendea arte –udaletxea eraiki zen arte, hain zuzenbertako elizpean elizateko ordezkariak batu ziren, herriko arazo nagusiez jarduteko. Iturrizak bere "*Historia de Vizcaya*" liburuan honela deskribatu zuen eraikina:

"(...) San Joan Bataiatzailearen aldeko parrokia eliza dago bertan; baseliza baten gainean eraiki zuten 1526an, Durangoko eta Bilboko artzapezek, Pedro Vrtiz de Aranak eta Juan Ruiz de Ocharcoagak, urte bereko urriaren 31n plazaraturiko epai loteslearen zela bitarte, ezen, Leioako herritarrak Herandioko Andra Mari elizaren gozamendunak zirela, bertako ugazaba Juan Alonso de Muxica jaunarekin auzitan ibili ziren; alabaina, epaiak agindu zuen hilak Herandioko parrokian ehortzi behar zirela eta Leioako herritarrek meza entzuten joan behar zutela Kandelaria egunean, Gorpuztin eta Jasokunde egunean; urte batzuen buruan betebeharrak hori indargabetu zuten, segurantzean harainoko bide luzea zelako. Delako San Joan eliza, ezponda piko baten hegaldako alderdian eraiki zuten; haren nabea 85 oin luze da, eta 40 zabal; orobat, honako osagaiak ere baditu: gangak, kapera bi, bost aldare, 76 hilobi, ortusantua inguruan eta kanpandorrea goialdean. Elizaren zerbitzuko Mortarako markesak aurkezturiko abade onuradun batek dihardu, ugazaba partaide gisa, eta Martiartoko oinetxeko jabearekin erdi bana jasotzen ditu hamarrenak; haren barrutian, 90 etxe eta jauna hartutako 500 lagun ditu, bai eta San Bartolome eta Ondizko Andra Mariari eskainitako baseliza bana ere (...)"



Kontuan izanda Leioa noiz bihurtu zen elizate, Erandioko elizateetik bereiztuta, esan dezakegu eliza 1526an eraiki zutela, baina badirudi egunero eraikina dagoen lekuan lehenago baseliza txiki bat egon zena, eta herritarrak hara joaten ei ziren.

Hasierako eliza errenazentista zen, eta, ondoren, barroko estiloko osagaiak erantsi zizkioten (ateko arkua, gurutzaduraren kapera estaltzen duten gangak, eta 70ko hamarkadan erre zen erretaula), baina, XIX. eta XX. mendean egin ziren gehitze gehienak neoklasikoa eta neogotikoa

¹⁶⁸ Saikapena egiteko, Manuel Vargas Alonsok erabili zuen irizpideari jarraitu diogu, ezen zuzenena eta azalpidearen harirako argigarriena begitantzen zaigu.



San Joan eliza, hainbat bider moldatua. Gaur egun aldatzen ari den berdegune baten erdian zegoen 70eko hamarkadan. Egilea: Asier Bastida.

nahastuta (absideko okulo itxia, mentsulek eutsitako kanpai-ganga nerbioduna, eta arrosa-leihoa goialdean). Gaur egun, elizak nabe bakarra dauka, eta hainbat eraikin erantsita. kanpai-dorrea gailenda: oinplano karratua eta 4 solairu dauzka, eta harlanduz egina dago; orobat, baditu erdi-puntuko kofadurak, erlojua eta gurutzea. Dorreko gangan, José Ramón de Aketxe y Agirremota jaunaren omenezko oroit-plaka dago, aurreko orrialdeetan aipatu dugun legez.

San Maximo eliza

1907an eraiki zuten Lamiakon, eta 1935ean parrokia bihurtu zen. 1946a berriztatze-lan handiak egin zituzten. Eraikin honetako erdiko nabea gorago dago, hegoaldeko nabea baino. Hegoaldeko nabe horretan, Earlek eraikitako kapera dago, bai eta absideari erantsitako sakristia angeluzuzena. Elizaren oinaldean, oinplano karratuko, 5 solairuko eta isurialde biko kanpandorra dago. Ekialdeko alderdian, sartzekoa eta dago arkeria baten azpian (1946a arte hegoaldean zegoen). Hainbat estilotako osagaiak dauzka, batik bat neoerromanikoak, neogotikoak eta neoklasikoak, eta orain urte batzuk zaharberitu zuten.

San Bartolome basiliza

Oinplano angeluzuzeneko eraikin honek aldaketak izan ditu eten barik. Hala eta guztiz ere, mendebal alderdian gorde den arku zorrotzeko ate bati esker zehatz dezakegu XVI. mendean eraiki zutela. Isurialde biko estaldura dauka, eta kanpai-horma barrokoak harrizko gurutze bat dauka buruan, eta kofadura bat kanpairako.



Lamiako San Maximo eliza XX. mendearen hasieran eraiki zuten, eta Maximo Agirre dela-eta eman zioten izena, bere jabetzako lurretan altxatu baitzuten.



San Bartolome basiliza.
Egilea: Asier Bastida.



San Bartolome basilizako obrak. San Bartolomeko auzotarren elkarteak utzitako argazkia.

1956an, ondoko eskolen saneamendu-kolektorea sartzeko zanga egin zutela-eta, hainbat hezur idoro ziren, eta, Francisco Sesmerok eginiko azterketaren arabera, XVIII. mendeko 28 gorpurenak ziren. Aurkikunde horrek zalantza sortu zuen ea San Bartolome izan zen elizateko gune nagusi eta zaharrena eta ea 1555eko agiri baten "*San Bartolome Lixonakoaren elizatea*" bereizte-aktako *Lexonagoitia*rekin bate zetorren. Ideia horren alde egiteko, Sesmerok dio Elexalde ez zuela garrantzirik izan XVIII. mendearen amaiera arte, sasoi hartan bertako parrokiari erantsitako hilerri zaharrean hildakoak ehortzen hasi ziren eta. Gainera, XIX. mendean padurak lehortzen hasi zirenean, Sarriena eta Pikaranda latsen behaldeko muinoetan bizi zirenek beste dirubide bat bilatu behar izan zuten, eta Elexalde, Lamiako eta Udondora jo zuten.

Baseliza 1984an konpondu zuten, eta, hartara, oso ondo jagonda dago.

Ondizko Andra Maria Erremedioetakoaren basiliza

Erdi Aroan sortu bazen ere, gaur egungo eraikina XVI. mendekoa da, eta errenazimendurako bidean zegoen gotikoaren arabera eraiki zuten. XVIII. eta XIX. mendeetan berritze-lanak egin zizkioten. Harresiak harrizkoak dira, eta txokoak harlanduzkoak. Isurialde biko estaldura dauka, eta harlanduzko kanpai-hormak kofadura bat dauka kanpairako. Kanpandorretik eremu zabala ikus daiteke, eta, hartara, karlisten gerretan gotorleku txiki bat erantsi zioten hego partean (oraindino badago horren aztarnarik: adreiluzko gezileihoak). Antzinako sarrera hegoaldean dago, eta bertan badaude ate zorrotz bat –harresiari eusten dioten kontrahorma batzuek erdi ia ostenduta, baina–, arku eskartzarreko beste ate bat, leihoburudun leihoak eta gezileiho bi. Iparraldean, badaude erdi-puntuko arkudun ate bat, arku painelatuko leiho bat, beste bat arku zorrotzekoa eta gezileiho bat. Egun, elizpea Ebanjelioaren alderdian dago, antzina Epistolaren aldean zegoenaren ordezko, hura eraitsi zuten eta. 1979an zaharberritu zuten.

Barrualdean, hainbat irudi daude, baina nabarmentzekoa da Ama Birjina eta Umearen egurrezko taila errenazentista.

Hilerria

Gaur egungoak makinatxo bat aldaketa izan du. XIX. mendearen amaieran eraiki zuten, mende horren hasieran erabiltzen hasi zen beste hilerri bat handitu beharra zegoelako eta eliza barruetan ehortzea galarazi zutelako –debeku hori askoz ere geroago bete zen, baina.

ETXEBIZITZEN ARKITEKTURA

DORRETXEAK

Hasieran eginkizun militarra eduki zuten, baina, denboragarrean, aldatu egin ziren, eta batzuk-batzuk landetxe bilakatu ziren. Leioan, Butroetarren leinuaren lau dorretxe egon ziren: bi Artatzen (gero "Gaztelueta" izena eman zitzaion alderdian), Abra eta Getxo ikus daitezkeen lekuan, eta beste bi beste leku batzuetan. Azken bi horiek zutik dirauten bakarrak dira, eta ondoren aztertuko ditugu.

Altzagako dorretxea

San Bartolomerako bidean dago, Peruriko ipar-mendebaldeko magalean, izen bereko latsaren eta Gobela erreko ordokiaren ondoan. Haren aipu egiten duen lehenengo agiria 1416ko ekainaren 2koa da, Butroetarren hagako jaun-andreek, Gonzalo Gómez de Butrónek eta María Alfonso de Mújicak testamentua egin eta euren ondasunen zerrenda osatzen dutenean:



Leioako hilerriko kaperaren planoak. Marcelino Arrupek egin zuen proiektua 1899an. BFAA. Udal Atala. Leioa. Sustapen bulegoa. B-1 KUTXA.

"(...) edozelan ere Uribeko merindadean gaude, eta Meranako¹⁶⁹ Alçaa etxe eta etxaguntza Juana andre geure alaba txikiari ematen diogu (...)"

Dorretxe gainean XVIII. mendean eraikitako eraikinean –Altzaga baserrian–, haren aztarna bakan batzuk daude agerian: XIII eta XV. mendeko herri-gotiko eta errenazimenduko osagai batzuk. Gorde diren aztarnak harrizkoak dira, eta txokoak harlanduzkoak. Ipar partean (oraingo baserriaren osteko aldean) kofadura itxi bi daude: bata bestea baino handiagoa da, eta ebakita dago teilatua osatzeko. Friso trauskil batek egiten du bereizkuntza hori. Mendebaldeko fatxadan, aipatzekoak dira erdi-puntuko arkudun ate bat eta ezkerretara dago gezileiho. Etxe eraiki berriek estali egin dute, hein batean, ekialdeko aldea, baina, hala ere, erdi-puntuko arku geminatu bi ikus daitezke, oso hondatuta eta itxita.

Antzina dorretxe hau eraikin multzo baten zegoen, errota batekin eta burdinola batekin batera, eta gaur egun guztiz hondatuta dago. Esan dezagun, bide batez, burdinola hori Gobela arroan egon den bakarra izan zela, baina ia ez daukagu haren berririk.

Ondizko dorretxea edo Ondizdorrea

Estilo gotikoaren arabera eraikia dago (XIV-XV. mendeak), eta hurreko eraikuntzez batera (hala nola, Atxutene etxeaz batera) eraikuntza-multzo bat osatzen du. Bizkaian dauden mota honetako eraikin gehienez bestera, dorretxe hau muino baten dago, eta handik ikuspegi zabala dago. Erdi Aroan lurralde honetan jazo ziren leinuen arteko gatazken lekuko da. Nahiko xume da eta gainean ez da haren aipurik egiten *Bienandanzas e Fortunas* kronika-liburuan; hartara, agian Martiartutarren eta Butroetarren dorre nagusiei loturik egon zen, Udondo erreka bokalea jagon eta zelatatzeko dorretxe laguntzaile gisa.

Neurri txikiko da, eta oinplanoa angeluzuzena. 7,75 metro gora da. gaur egun, hegoaldeetik baino ezin ikus daiteke (egun leiho den arku zorrotzeko ate mehar bat gailen da), ezen gainontzeko fatxadak erantsitako eraikinek eurenganatu dituzte. Ekialdean, leiho arku zorrotzeko leiho bat eta halako ate bat baino ez daude agerian, eta mendebaldean gezileiho bat, leiho zorrotz bat, gaztelubegi baten mentsulak arku zorrotzeko ate bat. Iparraldean badaude beste gezileiho bat, leiho estali bat eta teilatuak ebakitako beste bat, Erdi Aroan, leinuen arteko gudak amaituta, eginiko berriztatze-lanetan eraikitakoak guztiak. Lehen solairurako mailadia desagertu egin da.



Ondizko dorretxearen edo Ondizdorrearen aztarnak. Horren gainean jaso zuten eraikinak ia erabat ostentzen ditu, baina egoera tamalgarria dago.

JAUREGI ETA JAURETXEAK

Artatza jauregia¹⁷⁰

Jauregia egiteko proiektua 1914ko da, eta Manuel María de Smith Ibarra arkitektoak egin zuen Víctor Txabarri enpresaburu eta Trianoko markesarentzat. 10eko hamarkadako oparoaldi ekonomikoaren eta hark ekarritako arte-pizkundearen emaitza da. Smith-en lanik onena eta gailena da, bai eta *Ann erregina* ingeles estiloaren bertoko ale parebakoa.

Eraikina ia 30 hektareako orube zabal eta malkar batean dago, Artatzako hareatzan –hortik datorkion izena, bada. 1984an, estatuak enkantean atera zituen lursail horiek.



Artatzako jauregira sartzeko ateko lehoia. Marrazkia: J.L. Agirre.

¹⁶⁹ Alberto Díez-en ustez, Merana leku-izena, menturaz, Beranatik dator (Beheko harana), eta Gobela ibaiak Berangotik bokaleraino sortzen duen ibarraren aipu egiten du.

¹⁷⁰ Eraikina honako lanean oso sakon aztertuta dago: PALIZA MONDUATE, Maite: Manuel María de Smith Ibarra. Arquitecto. 1879-1956. Bizkaiko Foru Aldundia, 1988. 112-140. or.



*Artatzako jauregiaren ikuspegia pergolatik.
Egilea: Asier Bastida.*

Jauregia harriz eta ageriko adreilu gorritz eraiki zuten, eta kofaduretan arkitektoak denetariko estiloak erabili zituen.

Eraikina "U" tankerakoa da, eta viktoriar idealaren eredura dago antolatua, alegia, bizitokia eta zerbitzarietarako gelak bereiztuta daude. Eraikina eta haren ingurua ikusgarriak dira: croquet-zelai bat zeukan; iparraldean, zuhaizti batek babesturiko solo bat; abereek bazkatzeko lursailak; "T" itxurako berotegi kristalezko eta burdinazkoa; ur-tanga bat, eta oilategiak. Lorategia eremu berezietan zegoen banatuta, eta bertan denetariko zegoen: pergolak, harrizko eta egur margotuzko jarlekuak, Greziako eskulturen kopiak (hala nola, Praxiteles-ek eginiko *Gabii-ko Artemis* eta Mironen *Diskoboloa*) eta urmael bi (bata igebelarduna, eta bestea nasaduna). Egun, etxaguntza Eusko Jaurlaritzarena da, eta zati bat zaharberritu dute.

Iparragirre etorbideko jauregia

Neogotiko estiloko erakin hau XX. mendearen hasieran eraiki zen harlanduz, harriz eta adreiluz. Egurrezko egitura faltsu bat du apaingarri, eta lorategi zabala du inguruan.

Atxutene edo Zabala jauregia

Jauregiaren jabea, Canuto de Atxutegi, Bilboko Zazpi kaleetan sortu zen, eta berak hala nahi izanda, estilo neoklasikoari jarriki eraiki zen jauregia. Eraikinaren iparraldeko zatia, "L" tankerakoa, 1828koa da, eta mendebalde eta hegoaldekoa atalak XX. mendekoak. Jauregiak badauka hormakonka bat, eta bertan lehen San Kanuto Martiri Danimarkako erregearen irudia zegoen.

Bilbotar honek, Atxuteneko lursailaz gain, beste hamaikatxo erosi zituen Leioan, bai eta Ondizko dorretxearen erdia ere. 1858an, udalak -probintziako aldundiaren baimena lortua zuen "otadi arruntak desjabetzeko, eta etxaguntzei esleitzeko, (...) udalak zituen zor handiak kitatzeko asmotan, delako lursailak erlotan banatuta"¹⁷¹- Ondizko dorretxearen etxaguntzari -Canuto de Atxutegi eta Juan Bautista de Beitia jaunak zituen jabe- 1.990 estatutuko lursaila esleitu zion. Lursailak Bidekurtze etxea hartzen zuen, eta honako mugartea zuen: iparraldean Diegotxuenako gurdi-bide eta landa zituen mugakide; ekialdean, Gerediaga Santsoenarainoko gurdi-bidea, eta hegoaldean Zabalako itxitura.

1870erako, beste etxe batzuen jabe ere bazen, hala nola, Induriena-barri eta Mateona etxeena. 1940an, Ondiztorreren beste erdia, hegoaldekoa, eta beste lursail batzuk ere erosi zituen; hori dela-eta, Ondizko ermitarako bidea herri-bide izateari utzi zion. Haren finkan, 20ko hamarkada arte, artatza handiak landatzen ziren. Erlerik ere hazten zituen, eta berotegi bat eta 40 behitarako kortak zeuzkan. Izan ere, behi-esnea saltzen zuen.

Mendibile jauregia

1526ko agiriren baten, oraingo lekuan zegoen izen horretako baserria ageri da, baina egun zutik dagoen eraikina barrokoa da, eta XVII. mendean edo XVIII. mendearen hasieran eraiki zuten. Honako baserriak Gazteluko *Aizti* eta Durangoko *Ampuero* baserrien antza dauka, eta udalerrikoetan handiena da. Hortaz, baserri barik, badirudi handiki gailen baten jauregia izan zena. Etxearen neurri eta zelako edo halako handigura zirela-eta, herriak "jauregia" esaten zion.

Arku eskartzar biko portada ikusgarria dauka, ondo landua eta erdiko zutabe oboideduna. Oinplanoa ia karratua da, eta teilatuak lau isurialde desberdin ditu; aipatzekoa da, halaber, oso



Canuto Atxutegi jauna, Ondizko Atxutene bere jauretxeko ataripean. XIX. mendearen amaiera- XX. mendearen hasiera. Carmen Cerverak utzitako argazkia.



Atxutene jauregitik Ondizko basilikarainoko bidea egin zen. Zabala familia bertara joaten zen elizkizunetara. Carmen Cerverak utzitako argazkia.



Mendibile jauregia.

¹⁷¹ Carmen Cerverak lagatako eskritura.





Marrazkiak: J.L. Agirre.





Marraskiak: J.L. Agirre.

ohikoa ez da-eta, fatxada nagusiaren estaldurak "miru isatsaren" moduko jaitziera dauka. Etxea harriz eginda dago, baina txokoak eta kofadurak harlanduzkoak dira, eraikinari sendotasuna emateko. Sarrerako arku mota, txoko alakatu eta dotoreak, eta kofaduretako harlanduen inguru ondo ebakia eta karelean hiru ilara osatzea arrasto onak dira zein garaitan eraiki zuten zehazteko, ezen sistema horiek errenazimenduan erabiltzen zituzten eta gero, XVII. mendearen amaieran, barroko klasikoak berriro ere baliatu zituen.

Lurzoru malkarrean altxatu zuten, zokalo bat eraiki behar izan zuten. Beheko solairuan, portada gailentzen da, eta horren barruan badaude kortetarako sei sarbide, beheko solairuko gelak - bebarruaren albo banatara- eta lehenengo solairura igotzeko eskailera. Lehenengo solairuan, aipatzekoak dira hainbat neurritako sei kofadurak; ganberan ere kofadura bi daude, estalduraren hegala azpian. Alboetan leiho ugari dago, baina eraikinaren osteko aldean askoz ere urriagoak dira. XX. mendearen erdialdean, eraikina berrizatu zuten, ordura arteko etxebizitza biko etxean bost etxebizitza egiteko, eta horrek nabarmen aldatu du jatorrizko egitura. 1996an, eraikuntza hondatuta zegoela eta interes artistiko-historikoa zeukala kontuan izanda, jabeak udalari eman zion, eta hark zaharberritu egingo du.

Badaude beste eraikin garrantzitsu batzuk: *Gana etxea*, XX. mendean eraikia, eta *Udondo jauregia*, izen bereko auzunearen ondoan eta egun industria-pabilioiek inguratua, XVIII. mendean eraiki zuten harriz, eta txokoak eta kofadura-inguruak harlanduz.

HERRI-ETXEA: BASERRIA

Sarrera: baserriaren jatorria

Bizkaiko lehenengo baserriak XIII. mendean eraiki ziren. Garai hartan, etxeak solairu bakarrekoak ziren, eta harriz eta egurrez eginda zeuden; teilatua kanaletan antolatutako teilaz estalita zegoen, eta baserriek euren izen eta orube zedarritua zeuzkaten. Apurka-apurka, auzunetan batzen hasi ziren. Etxe inguruan, bazeuden solo bat, labore-arloak edo "*ogia ereiteko lurrak*" eta kirrua ereiteko lursailak. Garai hartan, arropa asko kirru ehunez egiten ziren eta. Etxaguntzaren inguruan, sagardiak, gaztainondoak eta bestelako fruta-arbola batzuk landatzen zituzten; apur bat harago, basoa eta herri-lurrak zeuden. Aro hartan, azientarako eta biltegitzeko esparruak oso murriztak ziren, baina, XVI. mendean, egun ezagun dugun baserria sortu zen garaian, egoera aldatu egin zen: azientak kortetan batzen hasi ziren, eta, artoa landatzen hasteak produkzioari eragindako gorakada zela-eta, aleak eta lastoa batzeko esparruak atondu behar izan zituzten.

Leioako baserriak eta etxejabeak, XVIII. mendean¹⁷²

Aurreko ataletan aipatu ditugun fogerazioetako datuei erreparatuta, jakin dezakegu zenbat baserri zegoen Leioan, eta baita ere nor eta zenbat famili bizi ziren bertan, errentariak ziren, zorrik zeukaten, zer moduzko ziren, e.a. datu horiek guztiak oso jakingarriak dira, aurreko mendeetako leioaztarren bizimodua apur bat hobeto ezagutzeko.

XVIII. mendearen hasieran, 96 baserri zeuden Leioako elizatean (haietarik 7 behea jota edo erreta). XVIII. mende erdialdean, badakigu 1746ko fogerazioan jasotako baserri gehienak ondo zeudela, 7 izan ezik, horiek behea jota zeuden-eta (batik bat, Udondo eta Araran), eta haien lursailak baino ez ziren gelditzen.



Mendibile jauregia, XVII-XVIII. mendetakoak, Leioako eraikin garrantzitsuenetako bat da. Marrazkia: J.L. Agirre.

¹⁷² Baserriei buruzko agiritegi-datu guztiak Alberto Diez Sáizek eskaini dizkigu, eta hark egin du XVIII. mendeko abizen eta baserriei buruzko ikerlan jakingarri bat. Ikus. eranskina. 1, 2, 3 eta 4. taulak

Baserrietan bizi zirenei dagokienez, esan dezagun baserriek jabe bakarra eduki zezaketela, edo, osterantzean, hainbat jabe hainbanaturik eduki zitzaketela. Jabetza aukera biek hedadura bertsua zeukaten.

Baserria jabe bakar batena zenean, hark eta haren hurreko familiak (emazteak eta seme-alabek) osorik har zezaketen, edo, osterantzean, zati bat hartu eta bestea alokatu. Baserriaren zati bat alokatuz gero, etxeko ekonomiarako lagungarri zen aparteko diru-sarrera eskuartzen zuen familiak. Sarritan, etxejabeak bizitzeko beste leku bat zeukanean, baserria senitarteko bati lagatzen zion, edo osorik aholkatzen zien maizter bati edo biri, edo, bestetzuetan, ez zuen alokatzen eta osorik edo atal bat hutsik egoten zen.

Baserria jabe birena zenean, normalean erdibanaturik zegoen, baina inoiz jabe batek etxearen laurden bat baino ez zuen, eta besteak gainontzekoa.

Jabeen arteko hartu-emanei dagokienez, esan dezagun biak senitarteko izan zitezkeen, eta etxe berean bizi. Maiz, baserriaren atal batean belaunaldi batekoak (gurasoak) bizi ziren, eta bestean ezkonberriak eta haien seme-alabak, ezen, jeneralean, semea edo alaba ezkontzean, gurasoek *bizidunen arteko dohaintza* zeritzan eskritura sinatzen zuten eskribau aurrean, ezkontideari baserri osoa edo erdia dohaintzan emateko, eta eurentzat bizi arteko gozamina gordetzen zuten. Dohaintza hori zela-eta, aita edo ama hiltzen zenean, beste ezkontidea seme-alabekin bizitzen jarraitzen zuen, eta haiek hazkurria eta arropa eman behar zizkioten. Batzuetan, baserria dohaintzan hartutako semea edo alaba hil eta beste ezkontidea alargun lotzen zen, halakoetan ezkontide hori aita eta amaginarrebarekin edo bere gurasoekin lotzen zen, eta, batzuetan, atzera ezkontzen zen.

Jabeak senide ez zirenean, biak baserrian bizi zitezkeen, eta haien artean auzo eta elkartasun harreman estua sor zitezkeen, eta hala igartzen zen soloko beharretan auzoen premia zegoenean, edo familia bietako bat ataka latzeta zegoenean (kasurako, senitarteko bat hiltzen zenean).

Halaber, jabe biko baserri horietan, batzuetan, jabe bakarra eta haren familia bizi ziren. Batzuetan, jabe baten familia bertan bizi zen, eta beste jabeak bere zatia errentan ematen zuen.

XVIII. mendearen erdialdean Leioan zeuden baserri batzuk udalarenak ziren, hala nola, Artatzako hareatzan altxaturiko eraikin berria. Beste batzuetan elizjendearenak ziren, gehienetan merkataritza-jardun biziaren eta hazkunde demografikoaren abaroan Bilbon sorturiko ordenen komentuenak. Batekoek zein bestekoek, errentan ematen zituzten baserriak, eta, horri esker, elizaren ondasunak, berez nahiko handi zirenak, areago handitzen ziren, eta udalak sarrera batzuk lortzen zituen.

Bestetik, etxejabe batzuen ekonomia gero eta kaskarragoa zen: ondasunak bahitu, eta hartzekodunentzat enkantean ateratzen zituzten, eta haiek ezin ezer egin. Krisi ekonomikoak jotzen zuenean, batik bat, etxejabe zordun asko etxeak eta etxaguntzak galdu, eta errentari bihurtu ziren.

XIX. mendearen hasierako hainbat datu ditugu, besteak beste, 1825ean poliziak eginiko errolda. Bertan, etxe bakoitzean bizi ziren lagunak zerrenda dago jasota, eta hori nahiko datu jakingarria da XIX. mendeko Leioako familien egitura itxuratzeko.

Artean nahiko ohikoa zen baserri berean hainbat familia bizitzea: hainbat belaunaldiko senitartekoak, aita edo ama alarguna eta seme-alaba ezkonbakoak, e.a. Baserrian bizi ziren gehienak bertan jaiotakoak izaten ziren. Batzuetan, senarra edo ematea ez da leioaztarra, ezpada, inguruko herri batekoa, gehien bat Erandiokoa, baina baita Loiu, Berango, Getxo Laukiz, Urduliz, Derio, Arrieta, Sopela, Barakaldo, Begoña, Portugalete, Mungia, Abando, Gatika edo Basaurikoa ere. Gutxi gorabehera, emakumeek 20 urtetan zeukaten ezkontzeko garaia, eta gizonek 25 zituztela. Eta seme-alaben kopurua 1 eta 3 bitartekoa izaten zen. Errolda horretan, lehen aldiz Lamiako baserria aipatzen da, eta erroldan jasotakoaren arabera, 1795a ezkerreko Abando eta Loiuako andre-gizon nekazariak bizi ziren.





Baserriaren ezaugarriak

Baserrian bere ingurura honako batzen ditu: soloa, lantzeko lursailak, belarretarako larreak, sagardia eta etxetik asago dagoen baso-eremua. Eraikin itxi eta trinkoa da, eta bertan etxebizitza eta nekazaritza eta abeltzaintza ustiatetik esparruak daude.

Denboraren poderioz, baserria aldatuz joan da, bertako biztanleen beharrezan eta indarreko eraikitze-joeren arabera; alabaina, gaur egunera arte oinarrizko egitura honi eutsi dio:

- Oinplano angeluzuzena
- Lau edo bi isurialdeko teilatua, ez oso makurra, erabilitako teilek (barkillo antzeko teilek) besterako modurik ematen ez dutelako. Hegala hegaldura txiki edo handikoa izan daiteke, eta kanpora oso aterata dagoenean, jaboloi edo haga gorek eusten diote.
- Aarte handia, atalburu edo arkuduna (XVIII. mendean arkua erabiltzen hasi zen)
- Adreiluz beteriko egur egiturazko fatxada. 30ko hamarkada ezkerreko, zuriz margotzeko edo karea emateko ohitura zabaldu zen.
- Solairu bi (beheko solairuan, korta, txerrikorta, oilategia, suitea –batzuetan–, eta labea daude -labea batzuetan baserriari erantsitako eraikin txiki da baina-, eta goiko solairuan, logelak eta ganbera daude).
- Itxura eta antolera soilak (horrek agerian uzten du, salbuespenak salbuespen, elizatean ez zela egon bere bizitokian bere gizarte-maila azaleratu gura izan zuen handikirik)
- Fatxada nagusiak hegoaldera edo ekialdera ematen du.

Leioan, arkitektura mota horretako hainbat ale ikus daitezke, eta horiek Uribeko merindadeko beste baserrien antzekoak dira. Bizkaiko baserriek dituzten ezaugarri komun batzuk dituzte guztiek, baina badira besteetatik bereizten dituzten ezaugarri batzuk: ez dira ez oso handiak, ez oso gorak; harriz egina daude, eta izkinak harlanduz, eta goiko solairua adreiluzkoa izaten da; osteko fatxadan oso kofadura gutxi dago, edo bat ere ez, eta fatxada nagusikoekiko simetrikoak dira; fatxada nagusia zarpeatuta egoten da. Kortara albate batetik sartzen da (Bizkaiko beste alde batzuetan, ordea, aurrealdetik sartzen da).

Esan daiteke sukaldea edo suiteak baserriaren antolamendua zehazten duela. Hasieran, sua sukalde erdian egiten zen, eta kea hormen goialdeko oholen zirrikietatik ateratzen zen. Denboragarenean, hormari erantsitako beheko sua edo sukalde osoa estaltzen zuen kanpaia hasi ziren erabiltzen, eta kea kanpora atera beharrean egon ziren. Sukaldean bazegoen hormari loturiko mahai bat, eta erabili behar zenean askatu eta zabaldu egiten zen.

Apaindurak urriak ziren. Leioako baserrietan honakoak baino ez ditugu aurkitu: monolito bat osteko aldean (Kortasenen: piramide itzulikatu itxurako pieza bat da, atal bitan banatua -goiko

atalean Maltako gurutze bat dago zizelkatua, eta kanpoaldean E tankera irudi bi daude, aurrez aurre eta kanpora aterata dagoen laukizuzen batean-) eta mentsulak (Etxetxikerre baserrian).

Bitxia bada ere, Leioako baserri bakar batek ere ez dauka armarririk, ez fatxadan, ez beste inongo ataletan ere. Baserriek, aldiz, badute atarte handi fatxada nagusian, landa-guneko bake eta oparoaldi garaien erakusgarri eta elizateko bizimodu baketsu eta lasaiaren ordain. Atartean, umeak olgetan ibiltzen ziren euri egunetan, lanabesak konpontzen ziren. Abegikortasunaren seinale zen.

Leioako baserri gehienek nekazaritzan ziharduten, abeltzaintzan barik. Baserriaren beste bereizgarri garrantzitsu bat zen bertan bizi zen familia-hagari izena ematen ziola. Hortaz, abizen gehienak leku-izenetatik datoz.

Gaur egungo baserriak

Leioako elizatean oraindino dauden baserriak, oro har, oso hondatuta eta aldatuta daude, eta eraikin berriak dituzte inguruan. Hona hemen, baserri horiek:

Ondiz eta Aketxen:

Aketxe Kortasene baserria

XVI. mendean eraiki zuten, eta udalerriko baserrietan zaharrenetariko bat da. Badirudi izena jabearenetik hartu zuela, ezen hark Juan Cortés Aketxe zuen izena, eta 1704ko fogerazioaz geroztik "Cortesena" izena dago jasota. Hagadun baserri honek atalburudun atartea dauka, goiko solairua adreiluzkoa da eta "fraileak" dauka alboetan (alboetako hormak aurreratuta daude, atartea babesteko). Fatxada nagusiak iparraldera ematen du, eta monolito bat dauka osteko aldean. Oso egoera negargarrian dago. Monolito horrek, Lamiakoko paduren hurbilak eta Aketxe (aker etxe) leku izenak ikerlari batzuei pentsarazi die menturaz baserria sorgin-batzarretarako erabili ahal izan zela.



Kortasene baserria. 70eko hamarkada.



Etxe Aundi edo Etxeandi baserria

Eraikina segurutik errenazimendu garaian eraiki zuten. Honako osagaiak ditu: isurialde biko estaldura, teilatuaren hegaldurari eusteko jabaloia, atarte hagaduna eta ohiko egurrezko egitura bigarren solairuan. Haren ondoan putzu bat dago. Oso zaharra izan arren, eta hainbat bider berriztatu bada ere, nahiko ondo jagonda dago.



*Etxeandi baserria, Aketxen.
Egilea Asier Bastida*

Jauregi baserria

Ondizko dorretxearen hurrean dago, eta, segurutik, herriko leinuaren bizileku izan zen. Leioako baserrien eredu da: oinplano angeluzuzena, etxebizitza aurrealdean, eta korta eta lastategia osteko aldean; estaldura isurialde bikoia da, eta bertako gailurra fatxadaren perpendikularrean dago (fatxadak hego-mendebaldera ematen du); fatxadak atarte hagadun zabala dauka.

Hona hemen, alde honetako beste baserri garrantzitsu batzuen izenak: *Etxe-Zuria*¹⁷³, *Sagasti*¹⁷⁴, *Alangoetxe*¹⁷⁵ *Iturriena*, *Iturrikoetxea*, *Aurrekoetxea*, *Indurriena edo Indurriñe* eta *Matximoena*.

-Leioandin:

Leioagoiti baserria

Leioandi muinoaren tontorretik hur dago, eta XVI. edo XVII. mendean eraiki zuten. Baserri horrek udalerruari eman dio izena; izan ere, eraikuntza-egiturarik antzinakoena dauka: fatxadan oraindino ez dago atarterik, osagai hori bakeari eta oparoaldiari lotuta dago-eta; kanpoko eskailera batetik sartzen da, Erdi Aroko dorreetara legez.



Jauregi baserria, Ondizen. 70eko hamarkada.



*Leioagoiti baserria, Elexalden.
70eko hamarkada.*

¹⁷³ 1757ko abuztuan, Antonio de Ayo portugaletetarrak, bere eta Francisco Antonio eta Marta bere seme-alaben izenean, auzitara eroan zuen Juan de Elordui leioaztarra, honako zorrak zituelako berarekiko: elizateko Etxezuria etxaguntzaren erdia urtebetean errenta edukitzeagatik 20 dukat eta, María de Alzaga. bere amaginarreba zenaren testamentukoa zen aldetik, beste 8 dukat etxaguntzaren beste erdiagatik. BFAA. Korrejidoretza. 0022-014. leg..

¹⁷⁴ 1817an, Domingo de Elorduy zenaren ondasunak haren hartzekodunentzat enkantean atera eta gero, María Antonia de Basarte, haren alarguna eta nekazaria, hartzen zuen etxearen erditik kanporatu zuten. BFAA. Korrejidoretza. 1158-050. leg..

¹⁷⁵ Agjan baserri hau atera zen lehiaketara, 1766an, Mafías de Alangoren beste ondasunekin batera. BFAA. Korrejidoretza. 3072-006. leg..

-Perurin:

Peruri baserria

1708an, Andrés de Sarria Larraurik eta haren andre Agueda de Ibarak, getxoztarrek, euren erraina Josefa de Peruri leioztarraren aurka bideraturiko autoan eskatzen zioten Ventura de Sarria Larraurirekin ezkontzeko hari emaniko 225 dukatak itzultzeko. 1700ean ezkondu ziren, eta andreak *Peruriko etxe eta etxaguntza* jarri zituen¹⁷⁶.

Sutxus-Aurrekoa

XVII. mendean eraiki zuten. Baserriaren ezaugarriak ez dira eskualdeko beste baserrien berak, eta Bizkaiko beste alde batzuetako baserriekin antz handiagoa dauka, ezen kontu handiagoz dago eraikia eta materialak kalitate hobekoak dira (harlandu txukunagoak eta habeak zabalagoak dira).

Larrakoetxe baserria

XVII. mendean erdialdean Catalina de Lejongoitia alargunaren zen, eta 1651n haren gainean 50 dukateko zentsua eratu zuen¹⁷⁷. Haren ezaugarri berezigarrien artean honakoak aipatuko ditugu: oso altuera txikia dauka, bere luzera eta zabaleraren aldean; leihoak xeheak dira; teilatuaren hegaldurari jabaloiek eusten diote, eta usoetarako kofadurak ditu..



Larrakoetxe baserria, Perurin. 70eko hamarkada.

Hona, auzuneko beste baserri batzuk: *Atzene*¹⁷⁸, *Sutxus-Erdikoa* eta *Sutxus-Bekoa*, *Andikoetxe*, *Etxetxu*, *Pikaranda*, *Etxebarri*, *Madariarte* eta *Aurraketxe*.



Pikaranda baserria, Perurin. 70eko hamarkada.

¹⁷⁶ BFAA. Korrejidoretza. 3319-013. leg..

¹⁷⁷ Alberto Díez-ek emaniko datuak. BLAH. Hipoteka errolda. 87 leg., 60. or. 26/12/1651.

¹⁷⁸ 1652ko uztailaren 13an Juan de Atxa Perurik eginiko testamentuan Peruri Atxena etxaguntza jasota dago, bere ondasunen artean . 1704ko fogerazioak Peruri de Atxako etxaguntza izena eman zioten. BFAA. Korrejidoretza. 0864-005. leg..

-Elexalden:

Alde horretan honako baserriak aurki ditzakegu: *Legunti* (altuera txikikoa, oinplano angeluzuzenekoa eta atarte bagakoa; baserri hagaduna da, Kortasene bezala), *Goikoetxe*, *Matoena*, *Antoniene* eta *Etxebarrikoetxe*.



Elexalde auzuneak duela urte gutxi batzuk arte zeukan itxura. FOAT. 1978.

-Santsoenan

Mendibile Aurrekoa baserria

Landa-guneko eraikin hau kalitate handikoa da, eta XVI. mendea baino lehenago eraiki zuten; labea geroago erantsi zioten. Beheko solairua harrizkoa da, baina harri hori udalerriko beste baserrietan erabilitakoa baino apur bat landuago dago, eta txokoak harlanduzkoak dira; goiko solairua adreiluzkoa da, eta egurrezko habeko egitura dauka. Atartean hiru ate daude: etxebizitzara sartzekoa, kortarakoa eta bolatokirako (egun estalita dago).

Bolatokia labearen ostean dago ezkutatuta, eta egun *karrejua* zegoen lekua baino ez da asmatzen bertan -landareek ia guztiz estalita dago baina.



Bidekurtze baserria. 70eko hamarkada.

Elorta edo Elortes baserria

XVI. mendekoa da, eta oinplano angeluzuzen sakona eta isurialde biko estaldura dauzka. Ohiko hagadun baserria da, egurrezko egituraduna. Alboetako hormak aurreratuta daude, fatxada babesteko.

Kurtze Bekoa baserria

XVIII. mendeko baserri hau oinplano sakonekoa da, eta isurialde biko teilatua dauka. Hasierako itxurari eutsi dio.

-Sarrienan

Etxetxikerre baserria

XVIII. mendeko eraiki hau, nahiko berriztaturik dago. Hala ere, jatorrizko eraikinaren ezaugarri batzuk igar dakizkioke: harrizko mentsuletan oinarrizten den atarte atalburuduna, eraikuntza eta apaintze osagai hori (mentsulak) estaldura azpian ere ageri da.

Gisa berean, aipatzekoak dira *Matione* eta *Ubeda*¹⁷⁹

-Artatzan:

Egun, *Pinosolo baserria* baino ez dugu.

-Udondon

Marine baserria

XVI. mendeko baserri honetan, udalerriko baserririk zaharrenetarikoen ezaugarriak dauzka. Oinplano angeluzuzena da, eta estaldura isurialde biko. Egitura egurrezko habekoa da, eta harrizko hormek ixten dute eraikina. Gaur egun, ez da inor bizi bertan.

-Lertutxen:

Izen bereko baserria da gailena. 1649an, Mari Ibáñez de *Leartuça*rena zen, Sebastián de *Leartuça* zenaren alabarena.

INDUSTRIAURREKO INSTALAZIOAK

ERROTAK¹⁸⁰

Laboreek egundoko garrantzia izan dute mendebaldeko elikaduran, eta aleak ehotzeko tresna baten premiak bultzaturik, errotak, oraintsu arte, ohikoa izan dira nekazaritza-gizarteen paisaia eta eguneroko bizitzan.



Udondoko baserriak. Gaurko egoera.

¹⁷⁹ 1694an, Juan de Sarriak eta Francisca de Libanok, nagusi gisa, eta Martín de Icaza-Ubeda, fidatzaile gisa, 50 dukateko zentsua eratu zuten Juan de Arosteguiarentzat, eta, horretarako euren Ubeda Lezeta etxe eta etxaguntza hipotekatu zuten. Baserri horri baino ez diote inoiz Sarriena izena eman, haren ugazaba Sarria zelako. BLAH. Hipoteka Errolda. 87. leg., 253-v or..

¹⁸⁰ Bilbao Clave 3 y Procisak errotari buruz eginiko txostenean eta batik bat Alberto Díez Sáizen ikerketetan oinarritzen da lan hau; izan ere hark, adetasun osoz, hainbat datu eskaini zizkigun.

Badugu Bizkaiko erreka-erroten XI. mendetik aurrerako albisterik. Erdia Aroan eta Aro Modernoan gure udalerrriak batik bat nekazaritzan jardun du, eta neurri apalago baten itsasoan, eta, hala, badugu honako erroten berririk:

Udondoko itsas errota

Segurantzean, XVI. mendean eraiki zuten¹⁸¹, eta Udondo ibaiaren beheko aldean zegoen kokatuta, mareen eraginpean.

Gaur egun ez dago zutik errota hori, baina haren ezaugarrien berri izan dezakegu, egundaino Ezkerraldean eta Plentzian egon diren halako errotei esker eta, batik bat, Dow Chemical enpresaren lantegian dauden haren aztarnei esker.

Segurutik, bertako itsas ibarraren meharra kontuan izanda, errota mistoa izango zen, alegia, mareen indarra ez eze, bere urlora batzen ziren hurreko latsen indarra ere baliatuko zuen errotarriak mugiarazteko. Bolua mareak urez estaltzen zuen alderdian egongo zen, paduraren gainean, eta lehorraldeari lotuta egongo zen uharka baten bidez edo uharkaren ertza eta mugak osatuko zituen obra-lezoi baten bitartez. Horrela osaturiko uharkan, erreka-errotena baino handiagoa zen horretan, uhate batzuk zeuden, bertatik itsasoko urak, itsas goran, uharka bete zezan. Uharka bete-beteta zegoenean, uhateak itxi, eta, itsasoak behera egin ahala, errota beharrean hasten zen (4 bat orduz, gutxi-asko), urak estolden azpitik ihes egin ahal, bertan gurpil eragileak zeuden eta.

Gaur egun, errotaren beheko aldea baino ez da geratzen, gurpil eragileak zeuden lekua, hain zuzen. Egitura oinplano angeluzuzenekoa zen, eta harri gogorrez eta urerako kareaz zegoen egina. Zubi itzulikatu baten antza zeukan. Badirudi 3 estolda zituena, baita, hortaz, beste horrenbeste gurpil eragile ere. Oraindino ere badago porlanez zaharberitutako arrapala edo gainezkabide bat. Aztarnen arabera, bazuen antzik Kantabriako Noja edo El Joyel itsasadarreko errotekin, eta batik bat Arnueroko La Venera errotarekin.

1669an boluak 7 ehotze-garai zituen, eta, aldez edo moldez, hurrengo mendeetan ere jardunean jarraitu zuen. XIX. mendearen amaieran, herritar batzuek eskatu zuten uhateak ixteko, Axpe estaltzeko lanak egiten ziren bitartean, ezen urak gainezka egiten zuen, eta taberna aurreko plaza hartzen zuen urak¹⁸². 1913an, Altos Hornos de Vizcaya jabe zuela, herritar batzuk kexu agertu ziren hustubide ezak zekartzak uholdeak zirela-eta, eta jabeek erantzun zieten denboraleak eragiten zituela uholde horiek, ezen errotak uhate berria zeukan, gura beste ur askatzeko, eta ondoko lursailen jabeek uhatea altxa zezaketela uholderik egonez gero¹⁸³.

XX. mendearen bigarren hamarkadaren amaieran eta hirugarrenaren hasieran, Mendibil latsaren ura ustiatzeko egitasmo bat egin zen, udalerrria urez hornitzeko. Bernardo Villalabeitia Basáñezek egitasmoaren aurka egin zuen, ur horiek Udondoko errotaren inar eragile zirela-eta. 1930an, errotak 500 kg ale ehotzen zituen, 24 lanordu bakoitzeko, eta jeneralean, sasoiaren arabera,

¹⁸¹ 1548ko abenduaren 21eko ezkoniza-kontratu batean dago jasota (Martiaritu eta Zamudiotarrak ziren ezkongaiak): atal batean esaten denez, dohaintzan ematen du "(...)Getxoko etxe eta orubea eta Udondoko boluaren errotak (...)".

¹⁸² BFAA. Udal Atala. Leioa. Sustapen bulegoa. B-11 Karpeta. Ur-hornikuntza. 4. zk.dun espedientea.

¹⁸³ Ibid.

egunean 6 orduz egiten zuen behar. Azkenik, 1931an, Herri Lanekoek esan zuten ur horrek errotari egiten zion ekarpena hutsaren hurrengo zela, itsasoak egiten zuenaren aldean¹⁸⁴.

20ko hamarkadaz geroztik, errota Juan de Villalabeitiak izan zuen errentan, eta 1936an haren arreba Nemesiak jaso zuen, baina, gerra zela-eta, 1937an baja hartu zuen. Ordurako, errotak bazuen turbina elektriko txiki bat.

Altzagako errota

Errota honi buruzko lehenengo albistea 1513ko agiri baten aurki daiteke: Ochoa de Getxo berangoztarrak eta Martín de Zubilleta eta Juan de Jauregi getxoztarrek salaketa aurkeztu zuten Pedro Gonzalez de Salazar Portugaleteko gizasemearen aurka *Altzan dagoen errota erabiltzeko zuen moduagatik*. 1665eko beste agiri bati esker, badakigu Martín de Vallecilla Santiagoren Ordenakoarena zena. Jabe hori errege fabriken superintendente zen, eta Bizkaiko Jaurerriko mendi eta sail landatuen epaile-babesle. Horrek errota, dorretxea eta horien etxaguntza erosi zizkion María de Aperribai andreaki¹⁸⁵. XVIII. mendeko hainbat agirik haren aipu egiten dute: 1746ko fogerazioan, Basaia auzuneko errota bat ageri da, Altzako dorretxeari lotua (Legutioko markesarena zen, eta bertan San Juan de Mintegi zegoen maizter); 1796ko fogerazioan, *"Altzagako jauregian eta haren errotan Francisco Bernardo de la Toba administratzailea bizi da"*.

1814ko estatistikan, *"Errotasarre"* izena ematen zaio, eta, haren arabera, Legutioko markesa du jabe, eta Francisco de Esesumaga errentari edo maizter. 1818ko¹⁸⁶ errenta-kontratu bat aurkitu dugu, bertan Domingo de Irazazabalek, Margarita de la Fuente Legutioko markesa eta Mantxako Corral de Almaguerreko herritarraren administratzaileak eta ahaldunak, 9 urterako kontratua sinatu zuen Juan de Uribarriren fabore. 1824ko¹⁸⁷ beste kontratu bat aurkitu dugu errentari berarekikoa, baina, auto baten arabera, hilabete batzuk geroago maizterra botatzeko agindua eman zuten, zorrak ez ordaintzeagatik. Idazki horretan *"Rotazar errota-etxea"* izena ematen diote boluari. Alberto Díez Sáizek ederto esan digunez, errota hori Leioako zaharrena da, eta horregatik deitu zioten "Errotazarra", zaharragoa zelako geroago eraiki ziren beste biak baino. Hortaz, Errotazar izena errota beroni dagokio, eta ez Elexaldekoari.

Hala bada, menturaz *"Rotazar bolua"* -1618an Alonso Idiáquez de Butrón y Mújica jaunak eginiko jabari, errenta, ugazabatza, estatu eta administrazio erroldak jasotzen duena-Altzagako berau izan daiteke¹⁸⁸.

Izen bereko etxearen ondoan dago Altzagako erreka-bolua, Getxorekiko mugan, eta Bolue eta Gobela erreken ura erabiltzen zuen. Segurutzat errore bat –edo gurpil eragile horizontala– izan zuen, Euskal Herrian osoan halako teknika erabiltzen zen-eta, errore bertikala eta ardatz horizontala bazterturik. Haren ondoan bazegoen burdinola txiki bat: *"besteak beste, altzairua lantzeko tiradera, hauspoak, burdina ebakitzeko lau, lau orrika eta palanka bi zituena (...)"*¹⁸⁹. Segurantzean, XIX. mendearen erdialdean edo amaieran, industrializazio aurreko instalazio biek behar egiteari utziko zioten. 1985 inguruan, Getxoko Otxandategi baserriaren ondoan, lehengo ubidea, errotako zanga batzuk eta burdinolako sarrak ikus zitezkeen.



¹⁸⁴ BFAA. Udal Atala. Leioa. Sustapen bulegoa. B-12 Karpeta. Ur-hornikuntza. 7. zk.dun espedientea.

¹⁸⁵ "Alçako etxe eta bolua, eta haien etxaguntza besteak beste errota horretako uharkaren uhagak urez estaltzen dituen lursailak (...) Ezen errota, matxura batzuk tarteko, egun ez dabil".

BFAA. Atal Judiziala. Leioa. 0189/020. Diego de Camiruaga eskribaua. 189 leg., 20. zk.

¹⁸⁶ BFAA. Atal Judiziala. Leioa. 0334/006. Miguel de Urquijo eskribaua. 334 leg., 6. zk. 14/12/1818.

¹⁸⁷ BFAA. Atal Judiziala. Leioa. 0334/006. Miguel de Urquijo eskribaua. 334 leg., 6. zk. 16/5/1824 eta 21/7/1824.

¹⁸⁸ BFAA. Atal Judiziala. Leioa. 1764/015. Diego de Abendaño eskribaua. 114 leg., 10. zk.

¹⁸⁹ Alberto Díez Sáiz: Molinos de río en el valle del Gobela (Bizkaia). Cuadernos de Sección. Antropología-Etnografía. 13 (1995). Eusko Ikaskuntza. 111. or.

Elexaldeko errota



XVIII. mendeko fogeraoetan ez da errota honen aipurik egiten, Udondo eta Altagakoak jaso arren. 1774an, Sondikako Francisco Antonio de Uribarri eta bere andreak sinatu zuten eskritura baten, honako aipua jasota dago: "errota berri bat, bere landa eta garitarako lursailak eta guzti"¹⁹⁰; hortaz, errota eraiki berria zuten, baina ezin esan oinplano berrikoa zen edo aurreko eraikin baten gainean egin zuten. 1818ko estatistikan, "Leioako bolua" diotsote. 1817an berriro ageri da: "errota berria (...) eliza ondoan (...) lau mila eta seiehun estatuko garitzakoa"¹⁹¹. 1846ko urtarrilaren 17an, Juana María de Uribarrik, Bermeoko herritar eta Leioako elizateko eliza ondoan dagoen Elexalde errota eta haren etxaguntzaren jabeak¹⁹², ahalordea eman zion bere senar Miguel de Aranari, hark sal ziezaion José Santos de Gordoniz leioztarrari. Errotari buruzko hurrengo albiste 1861eko lurralde estatistikan aurki daiteke, eta, bertan jasotzen denaren arabera, "Elexalde-bolua" Santos de Gordonizena zen. Estatistika horretan bertan, "Errotazar" aipatzen da, eta haren jabe Rosa de Lazkano. Datu horrek eta leioztar batzuen lekukotzek berresten dute Elexaldeko errotari sekula ere ez ziotela Errotazar esan, ezpada, "El Molino" erdaraz ari zirela, edo "Errota" edo "Errotaxalde" (menturaz, *Errota Elexalde*-ren laburdura) euskaraz.

XX. mendearen hasieran, Telesforo Garay eta Pantaleona Olabarrieta Uriagereka bizi ziren bertan, 1939ko abenduan Modesta Quevedori erosi zioten eta. 1969a arte ehotze-lanetan jardun zuten, ezen, urte horretan, erreka Ikea Mendi etxe-multzoa urez hornitzeko erabiltzen hasi ziren. Gaur egun, Arrizabalaga Garay familiarena da, eta udalarekin hitzarmena egina dute errota zaharberritzeko.

Egiturari dagokionez, esan dezagun erreka-errota honek gurgpil horizontala eta ardatz bertikala dituela eta Elexalde erreka-uraren baliatzen zuela. Gaur egun, eraikina bera eta anteparetariko bat baino ez dira geratzen, ezen ur-gurgpila eta errotariak galdua daude. XX. mendearen bigarren erdialdean, boluak hainbat aldaketa izan ditu, eta horietan obra "igerilekua" sortu zen. Egun, "igerilekua" antepara da, eta hondatuen dagoen osagaia da. Moldaketa hori egin baino arinago, erreka-uraren anteparan batuz lortzen zen ura. Segurutz, eraikinaren eskuinaldea hartzen zuen urak, eta, eraikinaren bazterrari lotuta harresitxo bat erabiltzen zen uharka/gainezkabide gisa. Uharkaren goialdean bazegoen koska bat, ur-jauzirako gura zuten ur-mailarekin bat.

Eraikina oinplano angeluzuzeneko da, eta estaldurak isurialde bi ditu. Hartz egina dago, eta txokoak eta estoldaren arkua harlanduz. Hiru solairu zituen, bi lur-mailaren gainean: beheko solairuan estolda zegoen; lehengoan, alea garraiatzen zuten animalien korta, biltegia eta errotaren makineria, eta goikoan, errotarien etxebizitza (suitea eta loturiko gela bi –segurutz, logela eta egongela). Ehotzeko gelaren gainean, eta handik gorako eskailera batzuk igota, teilatupe zabal bat zegoen, segurutz ale-biltegia. Biltegi horri esker, zaku astunak ez ziren erabili behar kalapatxara botatzeko. Ondoren, ipar-ekialdean gela bat erantsi zitzaion hasierako eraikinari, eta iparraldeko alderdia gora altxatu zuten. Atal txiki hori, egun desitxuratua, seguruenez eginkizun xehetarako erabiltzen zen –hala nola, artoa zuritzeko–, eta errotara alea ehotzen zetozenak bertan batzen ziren.

Etxebizitza ere bazenez gero, baserrien ezaugarriak ere badauka: hurreko soloa, bidean dagoen egur-labea. Labea erabiltzen zen, artoa xigortzeko, irin xigortua lortu gura zutenean, edo arto goiztiarrari hezetasuna kentzeko.



Elexaldeko errotaren kanpoko itxura, zaharberritu baino lehen.

¹⁹⁰ Alberto Díez Sáiz: Op. Cit. 111. or.

¹⁹¹ BFAA. Atal Judiziala. Leioa. 0245/024. Domingo de Arrien eskribaua. 245 leg., 24 zk.. Sondikako Francisco Antonio de Uribarri jaunak eta Juana de Castaños andreak Bilboko Domingo del Acebal jaunaren eta Manuela de Iguarria andrearen alde sinaturiko eratze-akta.

¹⁹² BLAH. Notaritzatza. 3074. leg. 43 or. eta hurrengoak.

Eraikineko atalik ikusgarriena **ehotzeko gela** da. Bertan, errotarri biak lotzen ziren lekua gorde da (bata artorakoa, hareharrizkoa, eta bestea garirakoa, harri gogorragokoa –hori galduta dago). Eskuinaldeko alderdia ia osorik dago; bertan, artoa eta pentsua ehotzeko harria zegoen. Errotarriak babesten zituen egurrezko tiradera oraindino bertan dago (bai azpiharri edo aspiko errotarri finkoa, bai ardatzak edo transmisioak mugiarazten zuen goiko errotarria); orobat, hautsa ez ateratzeko edo kanpoko ezer ere ez sartzeko erabiltzen zen. *Kalapatxa* ere –ale-ontzia– bertan dago asto baten gainean, bai eta errotarrietara jausten ziren aleak doitzen zituen *klaka* ere. Garabi-beso bikoitzaren astoa ere gorde du. Goiko errotarria altxatu eta harri biak xehatu ahal izateko erabiltzen zen garabi xehe hori, alea ehotzeko harriak zituen arrakala edo marrazki-ertzak zorrozteko. Metalezko orrika eta haren torlojua ere heldu dira egundaino.



Metalezko orrikak eta oraindino gorde den ehotze-bankuko torlojua.

Bestelako tresna xehe batzuk ere gorde dira: harrizko pisu uztaidun bat, ale-neurri bi (lakaria eta lakari erdia), oraska bat, sifoiaren metalezko kanoiaren zati bat, eta harriak xehatzeko mailu baten buru eta kirten osoa.

Estoldan, turbinak eta ardatzen hasierak zeuden, eta hara bideratzen da ura gurpilei eragiteko. Egun urak hartuta dago, eta, beraz, ezin esan zelan dagoen gordeta (seguruenez, gurpil eragilea burdin urtuzkoa da).

Egun, historia eta arkitekturaren aldetik duen garrantzia kontuan izanda, zaharberritzen ari dira, eta, horri esker, jakin ahalko dugu antzina zelan zebiltzan halako errotak.



Harrizko pisua.



Ehotze-gela: kalapatxa edo tobera, astoa eta hari arrasto batzuk, ehotarriak babesten dituen hegazpea, eta askara begira dagoen belarria, aurreko aldean.



Hegazpea edo ehotarriak babesten dituen egurrezko estalkia: hautsa harrotu eta irina ateratzea saihesten du, eta gauzaki arrotzak sartzeko galarazten. Ezkerraldean, bereizita dagoela ikusten da, eta eskuineko aldean, egoera zuzenean, iraun duten ehotarri-pare bakarraren gainean.



Etxebarria baserriko labea, Aketxen.
70eko hamarkada.

LABEAK

Eraikin txiki horiek agerian uzten dute zein garrantzi handia izan zuten laboreek antzinako leioztarren elikaduran. Izan ere, baserriko labean egiten zuten jateko ogia.

Eraiki angeluzuzen eta xeheak dira. Hormak harriz eginda daude, eta txokoak harlanduz. estaldura isurialde bi dauzka, eta egitura egurrezkoa da. Aurreko alderdia irekia dute. Hona hemen, Leioako labe ikusgarrienak: *Etxebarria* baserrikoa Aketxen, fatxada nagusiaren perpendikularrean; *Lertutxe* baserrikoa, baserri aurre-aurrean dagoena; *Mendibile Aurrekoa* baserrikoa, eskuineko hormari erantsia, et, azkenik, *Mantsinebarri* baserrikoa, eraikin nagusitik nahiko asago, baina haren paraleloan.

ARKITEKTURA MILITARRA

Gotorlekuak

Ondizen, baselizari erantsita, karlisten gerrateetan eraikitako gotorlekuaren aztarnak daude. Oso hurbil, Artazako gotorlekuaren aztarnak aurki ditzakegu. Garai hartan, beste gotorleku bat eraiki zen Gazteluetan baina ez dago bere apurrik ere.

GIZARTE ZERBITZU ETA AZPIEGITURAK

Udaletxea

1891an altxatu zuten eraikin neoklasiko hau, oinplano berriaz, mende hasieratik udaletxea zegoen lekuan. 1986an eta 1991n, zabaltze eta hobetze-lanak egin zituzten bertan. Portugalete eta Santurtziko udaletxeen eklektizismo bertsua dauka. Gorputz nagusiak hiru solairu dauzka, baina gero beste solairu xeheago eta atzeraeman bat erantsi zioten. Eskailera batetik puntu-erdiko arku batzuetara heltzen da, eta haien gainean lehenengo solairua dago; lehenengo solairuko kofaduren buruak txandaka daude apainduta. Bigarren solairuan, zerrenda ildodun batzuek banatzen dituzte kofadurak. Hirugarren solairuak, eremu handiagoaren premiak bultzaturik eraiki zena, ez dauka, arkitekturaren ikuspegitik, ezelako interesik.



Leioako udaletxea XIX. mendearen amaieran eraiki zen, eta San Joan elizarekin batera, elizateko eraikin itzaltsuenetakoa da. Marrazkia: A.R.

Elexaldeko eskolak

1855an eraiki zirenetik eta orain dela urte gutxira arte, udaletxe aurrean zeuden. Eraikinak oinplano angeluzuzena eta lau isurialdeko teilatu zeuzkan. Orobat, solairu bi eta ganbera bat zeuzkan. Bigarren solairura igotzeko, hegoaldean eta kanpoaldean zegoen eskailera bat erabiltzen zen. Beheko solairuan, erdian ate nagusia zegoen, bai eta simetrikoki antolatutako 4 leihotzar ere; halaber, bertan korta bat, ardo-denda bat eta ardo-saltzailearentzako logela zeuden. Solairu nagusian, bazeuden balkoi nagusia, lau leihotzar, ikasgela moduan erabiltzen zen areto nagusia eta, horren albo banatara, beste gela txikiago bi –agiritegia eta idazkaritza. Atzeko aldean, maisuarentzako etxebizitza paratu zuten. Halaber, ganberak bost kofadura txiki zituen. Denboragarrenean, ikasgelak beheko solairura aldatu ziren, eta goiko solairua udal beharginen bizileku bihurtu zen. Eskola eraitsi aurretik, kultur etxe moduan erabiltzen zen.

Atal honetan, orobat, aipatzeko dira *San Bartolomeko eskolak*. Eraikinaren oinplanoak "L" itxura dauka, eta etxeak hainbat isurialdetako estaldura eta leiho zabalak dauzka. XX. mendearen hasieran eraiki zuten.

Azkenik, *Euskal Herriko Unibertsitatearen Leioako kanpusa* aipatzeko dugu. Le Corbusier-ek boladan jarritako egitura zurrunezko hormigoizko eraikin zurrunen eredura dago eraikia, eta honako berezgarriak ditu: material eta akabera zabarrak, eskala-aldaketa eta zutoinek eutsitako hegalduradun egiturak. Egun, egitura erraldoi eta eskerge horiek kritika handiak jasotzen dituzte, alferreko erraldoikeria hori dela-eta¹⁹³.

Berdeguneei dagokienez, esan dezagun Leioako berdeguneak zabaldu guran dabiltzala, eta, horretarako, *Pinosolo* eta *Torresolo* finkak parke bihurtu nahi dituzte -Artatzan egin bezala.

Pinosoloko finka¹⁹⁴, -baseritik hur pinu bakarra zegoelako hartu zuen izen hori, ezki ugari eta hainbat fruta-erbola egon arren-Alberto Aznar y Tutor Zuiako markesak erosi zuen 1902an. Jabeak lorezaintza gogoko zeukala-eta, beste erbola eta zuhaitz batzuk landatu zituen, bai eta arrosadi handi bat ere, eta haren erdian eguzki-erloju bat ipini zuen. Finkaren goialdean uhaska bat dago, eta beratar koloretako arrain ugari bota zuen. Tennis-pista bat ere eraiki zuen, eta bertan familiako ume guztiek jokatu dute oraintsu arte. Familiarentzako etxea eraiki guran lursaila txukundu eta gero, 1918an eraikitze-lanak hasi ziren, baina, hura, 1923an, hil eta gero, Jesusa de la Puente y Atristrain alargunak eten zituen lanak, eta gaur ikus daitekeena baino ez zen egin: etxearen egitura.

Finkako baserrietako batean Cecilio, familiaren lorazaina, bizi zen. Maiz, udan familia hara joaten zen eguna ematen, eta oraindino bertan emandako une gozoak dituzte gogoan.



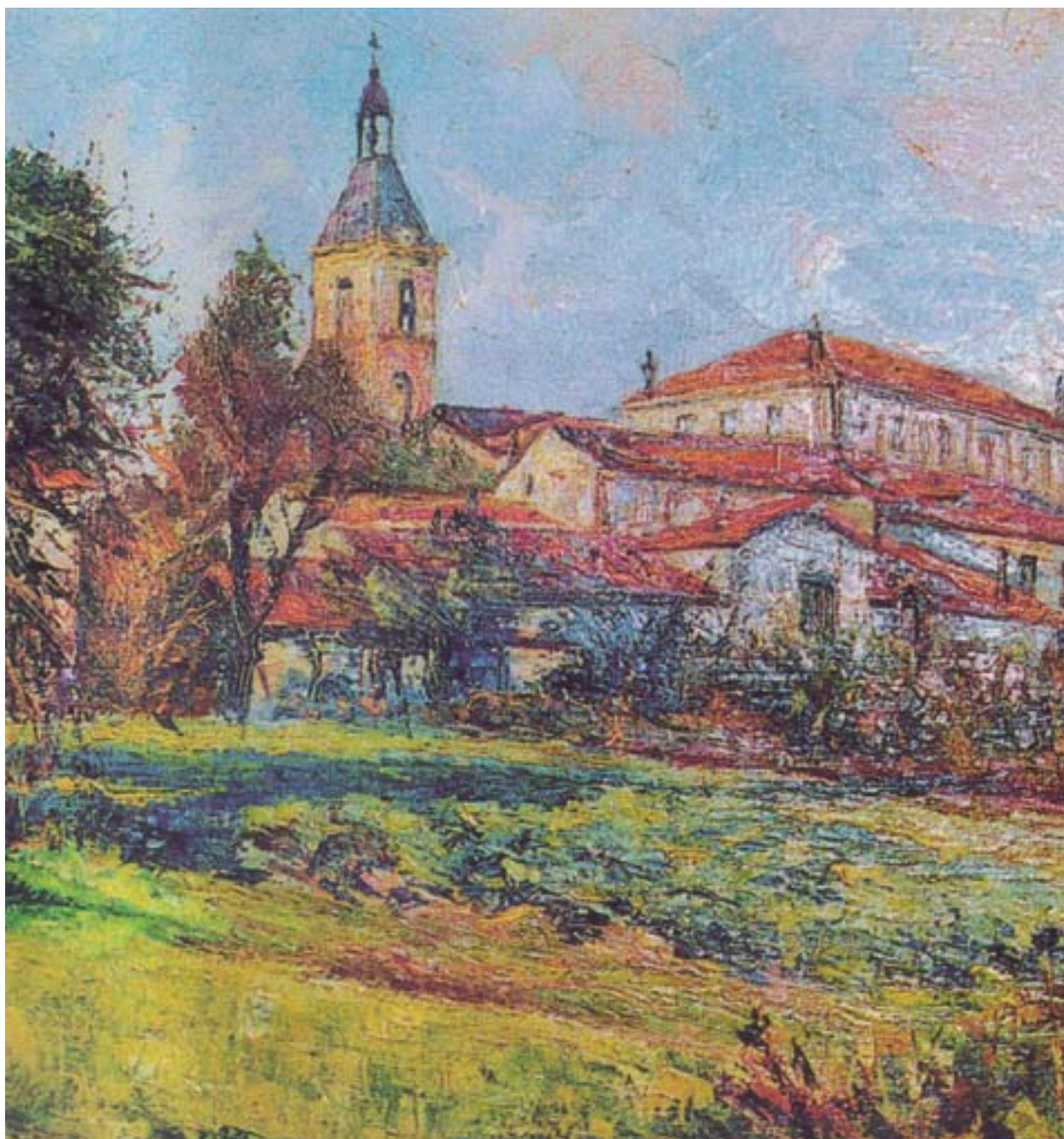
¹⁹³ Elkarlanean: Arquitectura y Desarrollo Urbano de Bizkaia. Bizkaiko Foru Aldundia. Bilbo, 1997. 317. or.

¹⁹⁴ Satrustegui Aznar familiak emaniko datuak.

ONDORIOAK

Leioako elizatearen historian barna egin dugun bidea, ezagun ditugun lehen berrietatik egundainokoa, lagungarri izan zaigu gure herriaren iragana apur bat hobeto ezagutzeko: zelan eta zergatik sortu zen elizatea, zein izan ziren pertsonaia garrantzitsuenak, zelan aldatu zen ohiko paisaia –betiko baserri sakabanatuak beste eraikin batzuek inguratuz–, zelakoak ziren eta diren eraikin bereizgarrienak, zer ekarri zuen industrializazioak, zer jazo zen gerra zibilaren aurretik eta ondoren, 60ko hamarkadan, zelakoa den gaurko Leioa... Baina, batik bat, garai guzti horietan zelan bizi izan duten eguneroko bizitza bertoko herritarrek: haien familia-gatazkak, lan-gatazkak, gaixotasunak, ekanduak, are zertan ematen zuten aisialdia.

Guk iraganaren alderdi ezezagun edo ahaztu batzuk zabaldu gura izan ditugu. Irakurtzea atsegingarri gertatu bazaizue eta lehengo Leioa zelakoa zen gogora ekarri badizuegu, asko izango da.



Olio-pintura: L. Borque.













Leioako Boulevard. Egilea: Asier Bastida



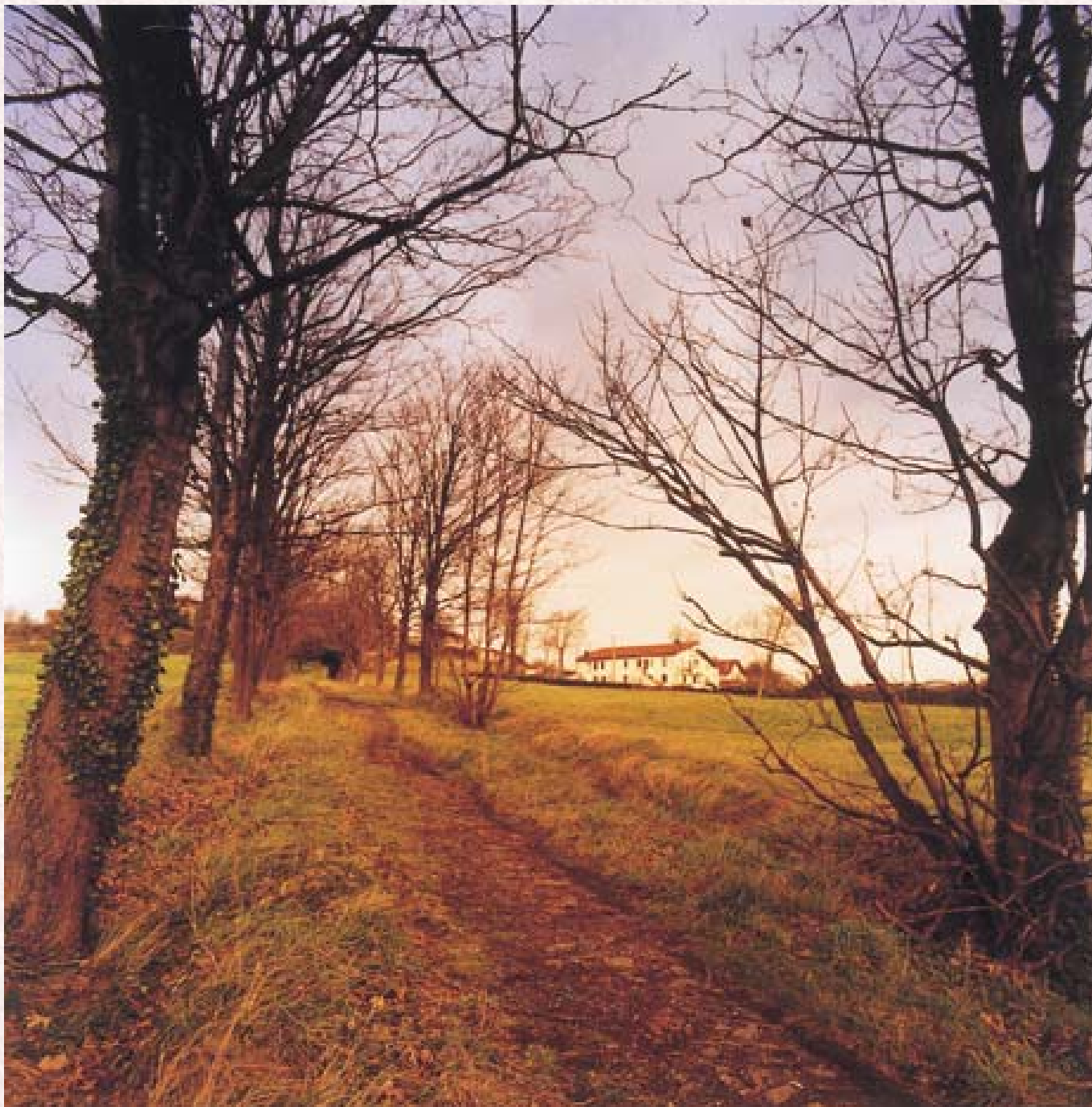
Euskal Herriko Unibertsitatea. Leioa. Egilea: Asier Bastida



Leioako Obeliskoa. Egilea: Asier Bastida



Lamiakoko metro geltokia. Egilea: Asier Bastida



Zabala Pasealekua. Egilea: Asier Bastida



Leioako Udaletxea. Egilea: Asier Bastida