



LEIOAKO UDALA  
AYUNTAMIENTO DE LEOA

# Leioako Ingurumenari buruzko Diagnostikoaren Laburpena



## **AURKIBIDEA**

|  |           |
|--|-----------|
| <b>1. INGURUNE SOZIALAREN ETA EKONOMIKOAREN DESKRIBAPENA</b>     | <b>2</b>  |
| <b>2. LURRALDEAREN ANTOLAKETA ETA HIRIGINTZAKO PLANGINTZA</b>    | <b>4</b>  |
| <b>3. INGURUNE FISIKOAREN ETA SISTEMA NATURALEN DESKRIBAPENA</b> | <b>6</b>  |
| <b>4. MUGIKORTASUNA ETA GARRAIOAK</b>                            | <b>8</b>  |
| <b>5. URAK</b>   | <b>10</b> |
| <b>6. HONDAKINAK</b>   | <b>11</b> |
| <b>7. ENERGIA</b>  | <b>12</b> |
| <b>8. ATMOSFERAREN KUTSADURA</b>                                 | <b>12</b> |
| <b>9. KUTSADURA AKUSTIKOA</b>                                    | <b>13</b> |
| <b>10. JARDUERA EKONOMIKOEN INGURUMEN-ERAGINA</b>                | <b>14</b> |
| <b>11. INGURUMEN-ARRISKUA</b>                                    | <b>15</b> |
| <b>12. HERRITARRAK JABEARAZTEA ETA HERRITARREN PARTE-HARTZEA</b> | <b>15</b> |
| <b>13. UDALAREN INGURUMEN-ANTOLAKETA ETA -KUDEAKETA</b>          | <b>16</b> |

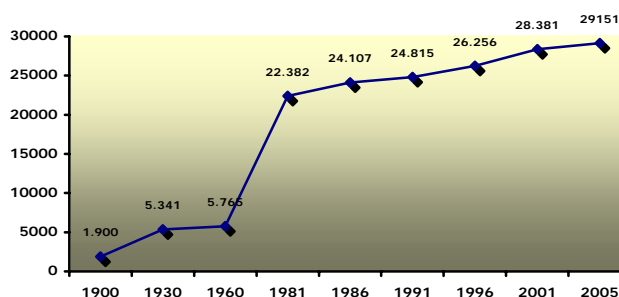
## 1. INGURUNE SOZIALAREN ETA EKONOMIKOAREN DESKRIBAPENA

**Biztanleriaren hazkunde handia eta etenik gabekoa, Bilbon eta udalerrri askotan urbanizatzeko gunerik ezak eraginda.**

Leioa udalerrriak 8,5 km<sup>2</sup>-ko eremua du, eta 29.151 biztanle bizi dira bertan (2005), (3.430,9 bizt./km<sup>2</sup>).

Azken bi mendeetan populazioaren aldetik etengabeko hazkundea izan duen udalerrria da.

1.1. Grafikoa. Biztanleriaren bilakaera (1900-2005)



Iturria: Leioako Udala eta EUSTAT

Hazkunde nabarmena gertatu da populazioaren dentsitatean, halako moldez non zortzi urte eskasetan (1997-2005) ikaragarri egin baitu gora (204 bizt./km<sup>2</sup>). Hala eta guztiz ere, nabarmendu behar da Leioako populazioaren dentsitatea inguruko beste udalerrienaren azpitik dagoela.

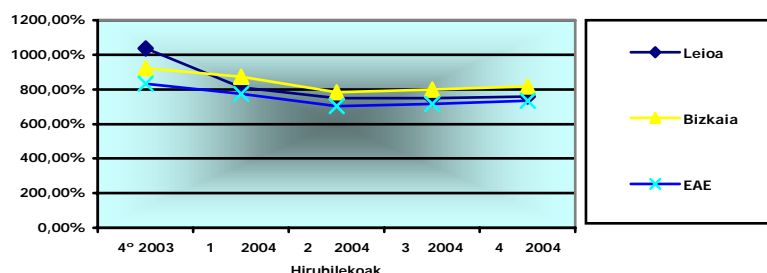
Bestalde, Bilboko metropoli aldea osatzen duten udalerrri gehienetan ez bezala, Leioan hazkunde naturala izateari eusten zaio, iraganeko beste garai batzuetan baino txikiagoa bada ere. Faktore hori determinantea da populazioaren hazkundean.

Leioaren ezaugarri nagusia udalerrri gaztea izatea da; izan ere, umeak izateko adinean dauden taldeak garrantzi handia du.

**Zerbitzuen sektorea udalerriko sektore nagusia bilakatu da, baina industriaren sektoreak indartsu eusten dio iraganean izan duen garrantzia dela eta.**

Jarduera ekonomikoari dagokionez, zerbitzuen sektorea da nagusi, baina Leioa udalerrriaren kasuan industriaren indarra nabarmentzen da iraganean izan duen garrantzia dela eta.

## 1.2. Grafikoa. Langabezi tasaren bilakaera konparatiboa. (%)



*Iturria: Inem*

### Neurrizko eta beherazko langabezi tasak azken urteetan.

Leioa udalerrian langabezi tasak izan duen bilakaerari dagokionez (% 7,60koa gaur egun), azken urtean % 2,75 egin du behera; emakumezkoen eta 44 urtetik gorakoekin dagokie tasarik altuena.

### Udalerriko oinarrizko osasun eta gizarte zerbitzuak eta azpiegiturak. Gizarte laguntzako zentrozen kopuru handia nabarmendu behar da.

Osasun ekipamenduei dagokienez, hiri gunean dagoen osasun etxeak betetzen du era horretako ekipamendua, eta horren barruan daude eskualdeko osasun-kudeaketako zentroak.

Gizarte babesari dagokionez, alde batetik Leioako Udalaren Oinarrizko Gizarte Zerbitzuak biderapen, informazio eta kudeaketa zerbitzua ematen du hainbat arazoren inguruan hala nola langabezia, emakumea, haurrak eta gazteak, eguneko zentroetan sartzea, etxez etxeko zerbitzua, gizarte-hezkuntzako jarduketara plana, etab. Bestetik, Leioako udalaren Oinarrizko Gizarte Zerbitzuak bestelako gizarte laguntzak ematen dizkie premian edo egoera gatazkatsuan dauden taldeei diru-laguntzen bidez, hala nola Gizarte Bazterkeriari buruzko 12/98 Legean araututakoak (Oinarrizko Errenta eta Gizarte Larrialdietarako Laguntzak), Kotizaziorik gabeko pentsioak, ezintasunagatik Gizarte Ongizateko fondo-pentsioak, Gizarte Larrialdiak, etab.

Leioako Udalak, Gizarte Zerbitzuetako Emakumearen Arloaren bidez, "Leioa udalerriko Emakume eta Gizonen arteko Aukera-berdintasuneko I. Plana" garatu du, 2005eko otsailaren 25ean onetsia.

Leioan gizarte laguntza espezializaturiko 20 zentro daude guztira, eta herrian dauden egoitzen kopuru handia nabarmendu behar da. Gainera, laguntza emateko 5 elkarte, 2 zerbitzu tekniko orokor, eguneko 6 zentro eta lan eta enpleguko zentro berezi bat daude.

### Leioako biztanleriaren trebakuntza-maila nahikoa altua da. Hezkuntza eskaintza handia.

Leioako biztanleriaren trebakuntza-maila nahikoa altua da.

Udalerriko hezkuntza eskaintza bereziki ugaria eta askotarikoa da.

Euskara maila aztertzen badugu, azken urteetan gertatzen ari den euskalduntze prozesua bereziki gazteen artean nabari da.

### Kultur eskaintza zabala, batez ere Kultur Leioaren bidez

Leioak kultur eskaintza zabala du, eta halaxe islatzen da egon dauden kultur zentro ugarietan eta horien zuzkiduran.

Baina Leioa udalerraren kultur eskaintza KULTUR LEIOAn oinarritzen da, Leioako Udalaren Kultur Arloaren zentro publikoa, kultura eta sorkuntza bultzatu, sustatu eta hedatzen duena.



Gaur egun kirol ekipamendu berriak jartzeko aukera aztertzen ari da igerilekuen eta eginkizun askotarako kantxen eskaintza hobetzeko.

## **2. LURRALDEAREN ANTOLAKETA ETA HIRIGINTZA PLANGINTZA**

### **Leioa lotura gisa**

Bilbo Handiaren eskualdean kokatua, Leioak lotura edo bilgune balioa du, eta horren ondorioz eskualdeko azpiegitura garrantzitsuek egiten dute bat udal-mugartean: Avanzada errepidea, Bilboko itsasadarreko dartsena etorkizunean HURA kokatzeko tokian, EHUko Campusa, Arte Merkataritza Parkea, industrialdeak, hezkuntza eta trebakuntza zentroen sarea,...

### **Bilbo Metropoliko LPP udal garapenerako eremu gisa**

Lurraldea Antolatzeko Gidalerroek EAerako etorkizuneko *lurralde eredu*a definitzen dute Hiriburuetako Gune Anitzeko Euskal Sistema oinarritzat hartuta, hiru hiriburuetan oinarrituta: Bilbo - Donostia - Vitoria-Gasteiz. Leioa Bilbo Metropoliararen Eremu Funtzionalaren barruan dago, eta eremu funtzional gisa mugatu izana ezin uka daiteke eta ezin uka daiteke funtzionala ez denik, hots, eremuak hartzen dituen udalerrien artean erlazio estuak, egunerokoak, errepikatzen direnak eta askotarikoak daude.

“Errealitate funtzional” horrek, gutxi gorabehera Bizkaiko Lurralde Historikoko lurraldearen % 25 hartzen duenak, ia 900.000 biztanle ditu, Bizkaiko biztanleriaren % 80tik gora, eta aldi berean, EAEko populazioaren erdia.

### **Ardatzetan oinarritutako lurralde egitura**

Udalerrria bi ardatz ortogonaletan egituratu zen arau subsidiarioetan (1985): Avanzada errepidea eta itsasadarra eta unibertsitatea lotzen dituen errepidea, eta hirigunea bi ardatzen artean antolatu da.

Hiria Antolatzeko Plan Nagusiak, 1999an onetsia eta udalerrriaren antolaketa integralerako tresna den aldetik, eskema hori errespetatzen du, eta ezin uka daiteke ardatzen garapenak ekonomian eta hirian duen garrantzia autobidean zehar, hirigunean bulebar izaera duen horretan. Aldi berean, Lamiakoko alde historikoaren eta itsasadarra-unibertsitateko ardatzaren hegoaldearen garapena bultzatzen du planak; izan ere, jarduketa handiak proposatu dira bertan.

### **Hiriko egitura zatitua**

Hirigintzaren aldetik Leioak duen ezaugarri nagusia hiri egitura guztiz zatitua egotea da, hainbat arrazoi tarteko direla:

1.- Leioa historian landa gunea izan da, eta egoitzako garapenaren barruan Getxoko unean uneko eraginak izan zituen. Industriaren garapenaren garaian, industriak kokatu ziren Udondo ibaiaren bazterretan (Dow Chemical), eta horrek egoitzako lehen etxebizitzak kokatzea ekarri zuen Avanzada errepideraino eta itsasadarraren ondoan, Lamiako auzunean hain zuzen ere.

2.- Unibertsitatearen kokapenak eta ikastetxe pribatu askoren kokapenak, Getxon lurrik ez dagoela-eta, etxebizitzak egiteko toki on bihurtu du Leioa eta alde horretatik balio handia hartu du. Leioako hiri egitura biztanle-gune txikiak apurka batuta finkatu da, elkarrengandik hurbil baina sakabanatuta dauden biztanle-guneak. Azken urteetan, hirigintzako eraikuntza berriak egin dira eta eraikuntza horietan udalerrriaren aipatutako zatiketa hori zuzentzeko ahaleginak ikus daitezke.

3.- Leioatik nahitaez igaro behar da Uribe-kostako udalerrriak eta Bilboko hirigunea lotzeko. Hala eta guztiz ere, bideen azpiegitura lur azpitik doanez gero, barrera handia izan da, zeren eta hirigunea zeharkatzen duen Avanzada errepideko ardatzak bitan zatitzen baitzuen hiri egitura eta bi aldeen arteko komunikazioa zailtzen baitzuen.

### **Hazkunde demografikoa eta etxebizitzaren aurreikuspena**

Egoitza-izaera argia izanik, bizitza-kalitate eta erosotasun-maila handiak eskaintzen ditu bere egoitzako parkean, eta are handiagoa da hezkuntza ekipamenduarekin, berreskuratutako ondare historiko-artistikoarekin eta berdeguneekin. Gainera, erreka leheneratzeak eskaintzen dituen aukerak gehitu behar dira. Azken urteotan demografikoki hazkunderako joera jarraitua izan du. Gaur egun udalerriko biztanleriak hazkunderako joera xumea erakusten, baina hazkunde horren eragileak hazkunde begetatiboan bertan oinarritzen direnak baino migrazio-saldo positiboetan oinarriturikoak dira.

Leioan, guztira, 11.119 etxebizitza eta 9 establezimendu daude, 2005eko zentsua erreferentziatzat hartuta; etxebizitza nagusiak etxebizitzen parkearen % 90,15 dira, eta hutsik daudenak % 9,85. Nabarmendu beharra dago datozen urteetan Leioako egoitzako parkea handitzea aurreikusten dela. Zehazkiago, hiri lurreko aldeetan, 2.000 etxebizitza baino gehiago eraikitzea aurreikusten da. 700 etxebizitza inguruk osatzen dute urbaniza daitekeen luraren hazkundera.

### **Udalerrria bideen lotura gisa**

Bide sareari dagokionez, Leioa udalerrriak dituen udalez gaindiko lau errepideak biltzen ditu HAPNk: Avanzada errepidea (BI-637), errekako errepidea (BI-711), Sarriena auzunetik unibertsitateara doan errepidea (BI-2731) eta unibertsitateara Avanzadatik joateko errepidea (BI-647).

Hauexek dira sarea handitzeko aurreikusitako bideak: Uribe-Kostako barnebidia, Bolue-Unibertsitateko errepidea, Artatza-Lamiakoko barnebidia, Ugaldebietarekin lotzen duen erreka azpiko errepidea eta Udondo-Astrabuduko lotura.

Trenbide sareari dagokionez, metro arina egitea dago Leioan dauden aurreikuspenetan. Lurralde Plan Partzialak erreka leheneratzeko egin duen proposamenak garraio publiko eraginkorraren sistema eskatzen du, inguruan aurreikusitako egoitzako, hirugarren sektoreko eta industriako garapen berriei zerbitzua emango diena. Metroaren sareak ez die zerbitzurik emango garapen horiei, egun finkatuta dauden biztanle-guneak baitira sare horren ardatza. EAEko Trenbide Sarearen ALPren Aurrerapenak metro arinaren sistema proposatzen du Bilbo Handiaren Eremu Funtzionalarekiko erlazioetarako, eta Leioan eta unibertsitatean barrena doana lehen fasean proposatzen du. Bigarren faserako uzten da, berriz, aireporturaino eta Zamudioko Teknologia Elkartegiraino iristea.

### **Berdeguneak eta zabalaldi-guneak izatea**

Sistema Orokorreko parke publikoetarako legezko eskakizunek biztanleko 5 m<sup>2</sup>-ko ratioa dakarte (LAPNren arabera). Udalerrrian ikusi den defizita, ezarritako estandarrekin bat etorriz, 61.500 m<sup>2</sup>-koa da. Beharrian horiek betetzeko modukoak diren gune handiak daude udalerrian. LAPNk udal parketzat jotzen du Pinosoloko aldea (6 Ha), eta parke horretan, gainera, kiroleko beste erabilera batzuk txerta daitezke. Proposatu den Leioandiko parkeak, 10,3 Ha-koak, izen bereko muinoari eusten dio eta alde historikoaren barruan txertatzen da. Lertutxeko parkeak (21,8 Ha), EHUrako sarbideak egokituta, berdeguneen eskaintza osatuko luke.

Gune libreen sistemaren barruan, ezin ahaztuko ditugu berdeguneen eginkizun osagarriak betetzen dituzten kirol gune irekiak eta, praktikan, kirol guneen erabilera baliokidea dute (footing-pistak, futbola, eta abar). Gune libreen tokiko sistemei dagokienez, aipatu gune horiek nahikoa handitzea dakar planak, bereziki auzuneko parke gisa. Parke horien artean Bordeneko eta Medibileko parkeak nabarmentzen dira, bata martxan eta bestea laster prest egongo dena.

### **Gizarte-kulturako ekipamenduen eta zerbitzuen zuzkidura ona**

Hezkuntzako, kulturako eta turismoko kalitatezko eskaintza sortzea planteatzen da, Europa mailakoa eta berritzailea, kulturen arteko lankidetzarako eta elkarrizketarako bidea emango duena:

- Leioa, unibertsitate hiria: Leioako herritarren eta unibertsitatearen arteko harreman estuak sustatzea; hala, Leioa unibertsitate hiri txikia bilakatuko da, eta horixe izango da etorkizunerako nortasun nagusienetakoa.
- Kultur eskaintza handitzea, askotarikoa, integratzailea eta nazioz gaindikoa, faktore ekonomiko eta gizarteratzeko faktore gisa duen balioa baliatuta.
- Turismoaren eskaintza handitzea, ondare elementu bereziak balioetsiz, elementu horiei erabilpena emanez eta tokiko elementuak zein elementu orokorrak erabiliz udalerrria kanpora zabaltzeko tresna gisa.

### **Ondare historikoaren babesa**

Historia berezirik izan ez duen herria bada ere, higiezin nabarmenak ditu. Eraikin horietako batzuk onura handikotzat jotzen dira ondare historikoaren edo arkitektonikoaren azterlanean. Hauexek dira: Artaza jauregia, Mendibile baserria, Errotazarraz, Altzaga baserria, Dorrea (Ondiz Dorrea), Atxutene jauregia, Udaletxea, San Bartolome ermita edo Jauregi baserria.

LAPNk, ondare apurrari eusteko, honako neurri hauek aplikatzea proposatzen du: a) Katalogo – azterlan historikoa egitea; b) LAPNren hiri diseinua hartzea, horren egoera eta hiri inguru errespetatzeko; c) Kontrola egiteko araudi espezifikoak ezartzea, planaren hirigintzako arauetan jaso denez. Hala, aipaturiko eraikinak babes bereziko eraikintzat hartuko dira.

## **3. INGURUNE FISIKOAREN ETA SISTEMA NATURALEN DESKRIBAPENA**

### **Gorabehera gutxiko erliebea du Leioak, ibai eta erreka ugariak zeharkatua.**

Leioa udalerrria Euskal Herriko-Kantauriko Arroa izeneko eremu geologiko handiaren barruan kokatzen da, zehazkiago Euskal Herriko Arkuaren barruan, hain zuzen ere arro hori egituratzen den lau eremu nagusietako batean.

Egiturari eta geologiari dagokienez, Leioa Bizkaiko Sinklinorioaren hegoaldeko hegalean dago kokatuta, NE-IM-ko orientazioa duten egiturak eta serieak dituela.

Leioako erliebea ez da gorabeheratsua, eta 50 metroko altitueda du batez beste. Muino txikien artean doazen ibai eta erreka ugariak osatzen dute Leioa, eta horien urak guztiak itsasadarraren ondoko ibar baxura doaz.

Mendirik altuenak Kurkudi (126 m), Bolonburu eta Ikea dira. Horietatik doaz udalerrria iparretik hegora zeharkatzen duten erreka ugariak, eta amildegi txikiak sortu dituzte erreka horiek bidean. Hegoaldeko erdian, 50 m-tik beherako altituedeak daude, eta Udondo eta Lamiakoko ibarrek sortutako lautada ugari dago; Areatzako gaina nabarmendu behar da erdian, 76 m –ko altuera baino ez duena. Ia itsasoaren mailan dago Lamiakoko ibarra, Udondo ibaiaren eskuinaldean sortzen dena Gobela errekaaren elkargunean itsasadarrean amaitu baino lehen.

Hidrografiari dagokionez, Udondo ibaiak udalerrriaren ekialdeko muga finkatzen du. Leioan barreneko bidean, Urgitxi, Iberre, Lertutxe –buruan izen bereko urtegia dago-, Mendibile eta Elexalde ibaietako urak biltzen ditu iparretik hegoko norabideari ekin baino lehen, eta azkenean bat egiten du bere ibai-ahoa Gobela ibaiarekin. Gobela ibaiak, Pedro de Belaunzaran arkitektoaren proiektuen arabera ubidea aldatu zitzaion arte, Leioa udalerrria zeharkatzen zuen (bertan hartzen zuen Kurkudi erreka ura) Getxotik hegoekialde-iparrekialdeko norabidean. Ibaiaren ubidea aldatu zenean industrializazioaren eta harea-ekarpenen ondorioz, paraleloan baina itsasadarraren kontrako norabideari ekin zion, eta azkenean itsasadarrean amaitzen zen Udondo ibaiarekin bat egin ondoren. Bi ibaiak, azken partean, itsasadar bihurtzen dira metro batzuetan, eta ibai-ahoak mareen gorabeheren eragina jasotzen du. Gainera, Leioatik doazen bi ibaiadar ditu Gobela ibaiak: Landabarri eta Altzaga.

### **Atlantikoko klima suabea.**

Leioa Atlantikoko klimaren eraginpeko aldean dago. Klima horren ezaugarri nagusiak honako hauek dira: negu suabeak, salbuespenezko hotzaldiak, 11º C-ko gehieneko oszilazioa eta 14º

C-ko batez besteko tenperatura, 1000-1200 mm-ko bitarteko prezipitazioak eta IM-ko haize hezeen nagusitasuna.

**Hainbat paisaia-unitate dago, elkarren artean ezberdintasun asko dituztenak: industriako eta hirikoak eta landa-nekazaritzakoak.**

Udalerriko konposizio litologikoa gehienbat kalkareoa da, eta edafologiaren aldetik, lur nabarrak dira, alde hezeetako kareharrizkoak.

Landaretzari dagokionez, Leioako beheko aldean padurak eta kostaldeko hareatzak dira nagusi. Marearen eragina zuzenean jasotzen duen aldean, ihi altuen belartzak (*Juncus maritimus*) ihi txikien soropil txikiak eta *Festuca rubra*ko zelai trinkoak eta altuak dira nagusi, eta hezetasuna txikiagoa den heinean eta marearik ez dagoen tokian eta ur geza nagusi den tokian, lezkak ageri dira, paduraren itxura erabat aldaratzen dutenak. Gizakiaren jardunaren ondorioz, oso egoera txarrean dago alde horretako landaretza.

Udalerrriaren barruko aldean larreak dira nagusi, baina garai bateko zuhaitzak agertzen dira: artea eta haritza, baita ibaietako ibarreko berezko landaretza eta eukalpto birzabalketak ere, Uribe aldean garai batean bazeudenak eta ia desagertuta dauden baso hostoerorkor bereziko landarezarekin bat etorrira (pagadia, haritz kandugabea eta ameztiak, eta hagin, lizar, hurritz, astigar, ezki, zumar eta gorosti gutxi batzuk goiko aldean edo mendi inguruan; pendulu-haritza, Kantauriko artadia magal karkareoetan, hurritzak, urkiak, astigarrak eta lizarrak beheko aldean edo muinoan). Pinosoloko aldea azpimarratu behar da ildo horretan.

**Udalerrria argi bereizitako bi aldetan dago banatuta: industri/hiriko aldea eta landa gunea.**

Leioako udal-mugartean bi alde oso markatuak bereizten dira: udalerriko hegoaldean populazio dentsitate handia dago: industria asko, egoitzako aldeak eta malda txikia edo lautadak. Iparraldean, berriz, landa gunea dugu: aldapatsua da, aldaketa gutxiago izan duena eta biztanle gutxiago dituena, baina kontuan hartzeko garrantzia duena hala ere.

Oso ezaugarri ezberdinak dituzten bederatzi alde edo unitatetan banatzen da udalerrria (Lamiako, Udondo, Gaztelueta-Pinueta, Elexalde, Satimami, Leioako hirigunearen ingurua, Zuatzu, Askartza eta Bidaurratzagaburu). Hala ere, industriako eta hiriko izaera duten eta nekazaritza eta landa izaera duten aldeak daudela bereizi beharra dago.

**Naturaren eta paisaiaren aldetik onura duten aldeak: Pinosolo basoa, Lamiakoko padurak eta Astrabuduko heze-gunea eta Artatza parkea.**

Elexalde unitatean, Leioa udalerrian dagoen zuhaitzia da Pinosolo basoa, Artatzako parkearen eta Leioako erdigunearen artean dagoena, goiko aldean uren biltegiarekin eta beheko aldean Avanzada errepidearekin muga egiten duena. Finka horren ezaugarri nagusia biodibertsitatea da. 8 hektareatan ikus ditzakegu larreak, zuhaitziak, habitat akuatiko txikia (eurien garaia), zuhaitzen 60 espezie exotiko eta autoktonoak eta baterako bilakaera izan duten zuhaixkak komunitate harmoniatua osatu arte, hegaztien espezie ugari, etab.

Lamiakoko unitatearen barruan, beharrezkoa da aipatzea Lamiakoko ibarra; izan ere, habitat bat dago bertan, berezkoa. Lamiakoko padurak errekararen ertzean daude, Areetarako sarbideko eskuinaldean. Alde hori, orain dela mende batera arte mareen ondorioz uholdeak izan dituena, Astrabuduko padurekin lotzen zen eta Asuatik Algortaraino zabaltzen ziren muino-ilaren eta aitzira gazikara multzoa osatzen zen.

Udondoko unitatearen alboan, gehienbat Erandiokoak diren lurretan, Astrabudua ibarreko heze-gunea dago. "Astrabuduko heze-gunea" deritzona gizakiaren jardunari esker osatu da. 50eko urteen hasieran, ortu eta sailekin inguratutako ubidea zegoen. Bi sorburu eta bi metaketa-alde argi ditu ibarreko ur gezaren metaketak: bata ibaiaren beheko aldean, Udondo erreka osatzeko Elexalde errekararekin bat egiteko presak mugatu ur-hornidurako hodiekin mugatzen duten goiko aldean; eta bestea, hodi berek eta Avanzada errepideak mugatua, Lertutxe eta Iberre erreken elkargunearen azpitik. Hodi horrek itogune lanak egiten ditu, eta horren ondorioz atxiki dira sedimentuak eta sastrakak eta uholdeak sortu dira. Astrabuduko heze-gunea barruko heze-gunetzat edo heze-gune kontinentaltzat hartzen da, Atlantikoko erritmokoa, erreka-sistemakoa.



Azkenik, Artatzako Parkearen garrantzia nabarmendu behar da; izan ere, ikusitako hegaztien erregistroa ere oso interesgarria da.

#### 4. MUGIKORTASUNA ETA GARRAIOAK

##### Leioak irisgarritasun ona eta eskualdeko eta tokiko bide-sarearekiko lotura onak ditu.

Leioak errepideko lotura onak ditu eskualdeko gainerako herriekiko. Halaber, eskualde barruko bide garrantzitsuek zeharkatzen dute Leioa, eta horrek eragina du egunero jasan behar izaten duen trafiko handian.

Azpimarratu beharra dago Leioako komunikabideen sistema errepideko loturen bidez dagoela osatuta ia erabat, eta udalerria zeharkatzen duen trenbide-linea dago, Leioan bi geldialdi egiten dituen metroko 1. linea (Leioa eta Lamiako). Nolanahi ere, tranbiaren proiektua nabarmendu behar da; izan ere, Eusko Jaurlaritzak hasierako fasea onetsi du, Leioa zeharkatuko duena eta metro geltokia eta unibertsitatea lotuko dituena. Bigarren fasean, berriz, aireporturaino eta Zamudioko Teknologia Elkartegira iritsiko da tranbia.

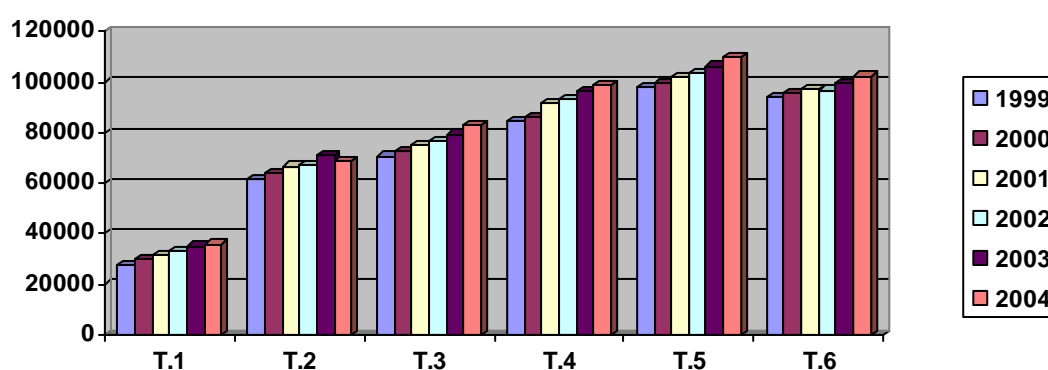
##### Trafikoa da Leioa udalerririk dituen arazo nagusienetako bat.

Hiri egitura egunero zeharkatzen duten ibilgailuen trafiko handia jasaten du Leioak, neurri handi batean udalerraren barruko mugikortasuna dela-eta. Bi erlazio hauengatik gertatzen da hala:

- a) udalerraren eta Bilboren arteko erlazioa, hiriburutik hurbil dagoen udalerria eta lan egiteko toki nagusia den aldetik.
- b) Bizkaia eta inguruko probintziek Leioarekin duten erlazioa, EHUren campus nagusia Leioan baitago kokatuta.

Egunero jasaten den trafikoa trafikoaren dentsitate handian islatzen da, baita udalerria egunero zeharkatzen duten ibilgailuen bolumenean ere. Horren ondorioz, auto pilaketa handiak izaten dira, batez ere Avanzada errepidean eta laneko egunetan, eta ingurumen-eragin handia dakar horrek guztiak, kutsadura akustikoaren aldetik zein atmosferaren kutsaduraren aldetik.

Ondoko grafikoan ibilgailuen trafikoen etengabeko igoera ikus daiteke Avanzada errepideko tarte guztietan 1999az gero (2, 3 eta 4. tarteak Leioatik doaz).

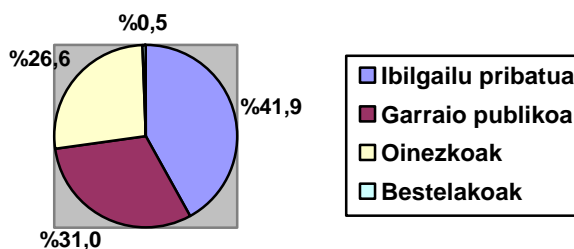


Iturria: Geuk eginiko taula, Bizkaiko Errepideetako Trafikoaren Bilakaerari buruzko txostena oinarritzat hartuta. 2004. Herri Lan eta Garraio Saila. Bizkaiko Foru Aldundiaren Errepideen Zuzendaritza Nagusia.

##### Leioak eguneroko mugikortasun handia du, baina motorea erabiltzen duten garraibideekiko mendekotasun handia dago. Garraio publikoaren erabilera ona.

Leioako mugikortasun-tasa Bizkaiko altuenetakoa da, eta erabateko mendekotasuna dago motorearekin dabilzan garraibideei dagokienez; izan ere, ibilgailu pribatuen eta garraibide kolektiboaren artean joan-etorrien % 72 dira.

#### 4.2.4. grafikoa. Garraioaren lotura-banaketa Leioan



Iturria: Geuk eginiko taula Bizkaiko Foru Aldundiaren *Bizkaiko Mugikortasunari buruzko Txostena* oinarritzat hartuta (1998).

Leioako datuak eta eskualdeko eta Bizkaiko datuak alderatuz gero, agerian uzten da motorerik ez duten garraiobideen erabilera sustatzeko hainbat neurri abiarazi beharra dagoela udalerrriaren barruko joan-etorrietarako ibilgailu pribatuaren erabilerearen alternatiba gisa, betiere garraio publikoa ahaztu barik.

| Zioa      | Ibilgailu pribatua | Garraio publikoa | Oinezkoak | Bestelakoak |
|-----------|--------------------|------------------|-----------|-------------|
| Leioa     | %1,9               | %31,0            | %26,6     | %0,5        |
| Eskualdea | %27,4              | %29,0            | %43,0     | %0,7        |
| Bizkaia   | %29,1              | %26,6            | %43,7     | %0,7        |

#### Udalerrriaren barruko mugikortasuna oso txikia da. Hirigunea eta sakabanaturiko hainbat biztanle-gune.

Herritarrak hainbat hirigunetan banatuta egoteak eta zerbitzu nagusiak udalerrriaren erdigunean bilduta izateak baldintzatu egiten dute Leioa udalerrriaren barruko mugikortasuna, baita orografiak ere. Bestalde, beharrezkoa da kontuan hartzea udalerrriak duen egoitza-izaera; izan ere, Bilboren mendekotasun funtzional handia du gero eta gehiago, batez ere lana dela-eta.

Horrek guztiak udalerrriaren barruko mugikortasun txikia dakar, baita udalerrriaren barruko ibilbide laburrak egiteko ibilgailu pribatua gehiago erabiltzea ere.

Biztanle-guneetarako irisgarritasuna hobetzeko eta barruko mugikortasuna handitzeko, udalak Navarro Mateo linea abiarazi zuen eta diru-laguntzak ematen ditu oraindik ere. Aipatutako linea horrek udalerrriaren barruan Bizkaibuseko lineek dituzten geltokirik gehienak erabiltzen ditu, baina beste geltoki berri batzuk gehitu ditu Txorierrin, Ikeamendin, Kandelazubietan, etab.

Azkenik, egitekoa den tranbia aipatu beharra da; izan ere, tranbia amaituta, hobetu egingo da garraio publikoaren eskaintza eta udalerrria egituratuko da hiriguneak lotuta eta barruko mugikortasuna hobetuta.

Tranbia amaitu ondoren, zenbait kale oinezkoentzat bihurtzea aurreikusten da hirigunean; egun ibilgailuak dabilta bertan.

#### Parke mugikorra oso altua da eta gehituz doa etengabe.

Udalerrriaren barruko mugikortasun handiaren ondorioz, Leioako parke mugikorra oso altua eta gehituz doa etengabe. 2005eko martxoaren 8an, udalak dituen datuen arabera, 16.064 ibilgailuk osatzen zuten parke mugikorra, hots, 550 ibilgailu daude 1.000 biztanleko, edo beste modu batean esateko, 0,55 ibilgailu biztanleko.

#### Udalerrriaren barruko garraio publikorako zerbitzu ugari dago, batez ere EHUra.

Leioak garraio publiko zerbitzu ugari ditu Bizkaibusek dituen autobus-lineen bidez, Bilbora eta Bizkaiko beste herri eta toki batzuetara. Edozelan ere, linea horietako gehienak EHUra joateko beharrak betetzeko erabiltzen dira eta ez Leioako herritarren udalerraren barruko joan-etorrietarako, batez ere lanera joateko.

Bestalde, Metroak bi geltoki ditu, eta horien kokapena dela-eta, beste herri batzuetan baino askoz gutxiago erabiltzen da Metroa. Nolanahi ere, Leioako geltokian aparkaleku disuasorioa eginda, geltoki horretako erabiltzaileen kopuruak gora egitea lortu da. Edozelan ere, beharrezkoa da garraio publikoen erabilera bultzatzea Leioako herritarren herriaren barruko joan-etorrietarako .

Hiriko garraio publikoari dagokionez, esana dugu udalak diruz lagundutako autobus-linea dagoela, baita udalerrria zeharkatuko duen tranbia ere.

## 5. URAK

### **Ura gizakiek edateko ur bihurtzeko sistema ona.**

Leioan kontsumitzen den ura kalitate bikainekoa da, eta uneoro betetzen dira kontsumo publikorako urei buruzko irailaren 14ko 1.138/1990 Errege Dekretuan ezarritako arau tekniko-sanitarioak.

### **Etxean erabiltzeko ur-kontsumoaren indizea neurritzkoa edo txikia da udalerrian.**

Leioako ur-kontsumoak hazkunde txikia izan du 2004ra arte; izan ere, urte horretan jaitsiera gertatu zen maila orokorrean zein sektoreka.

Sektoreka aztertzen badugu kontsumoa, sektorerik garrantzitsuena, askoaz, etxeko erabilerako kontsumoa da: 2004an udalerriko kontsumoaren % 68 izan zen, eta ondoren merkataritzako kontsumoa (% 19,17) eta industriakoa (% 9) daude. 2004. urtean eguneko 3.386 m<sup>3</sup>-ko batez besteko ur-kontsumoa izan zen, hots, 116,53 l biztanleko eta eguneko, 2002an EAEn izan zenaren azpitik (147 l biztanleko eta eguneko), EUSTATEk emandako datuen arabera.

### **Hondakin-urak Galindoko HURAn tratatzen dira Lamiakoko HURaren ezarpena amaitu arte.**

Galindoko Hondakin-uren Araztegia (HURA) "Bilbo Handiaren Eskualdeko Saneamenduko Plan Integrala" delakoaren oinarritzko pieza da, planaren eremuko % 80ko hondakin-uren tratamendurako erabiltzen baita.

Plan Integral horren azken buruan, Lamiakoko dartsenan HURA bat jartzea aurreikusten da, bertan baitago gaur egun eskuinaldeko hondakin-urak Galindora zuzentzen dituen ponpaketa-gunea.

### **Azken urteetan inbertsio handiak egin ditu Leioako Udalak hornidura- eta saneamendu-sareetan.**

Leioako Udalak, 1996az gero, 2.267.352,24 euro inbertitu ditu uraren hornidura-sareak eta saneamendu-sareak mantentzeko eta hobetzeko.

### **Leioa udalerriko industrietan sortzen diren hondakin-urak kolektorera isurtzen dira Galindoko HURan arazteko.**

Leioako C eta D sailkapena duten enpresek, ingurumenerako arrisku handiena dakartenek, 2003. urtean Uren Partzuergoko 835.307 m<sup>3</sup> erabili zituzten guztira, gehi beste baliabideetatik eskuraturiko 192.098 m<sup>3</sup> (udalerraren baliabideak, ibaietako urak erabiltzeko baimenak, etab.). Kopuru horietatik 385.756 m<sup>3</sup> lurrindu ziren eta gainerako 641.649 m<sup>3</sup> kolektorera isuri ziren araziak izateko (1.232.850 m<sup>3</sup>).

## 6. HONDAKINAK

### **Udalerrian hiri hondakin solidoen tasa neurritzkoa edo txikia**

Leioan sortutako hondakin solidoen eta Bizkaian sortutako batez bestekoaren arteko konparaketa egiten badugu (kilogramoa/biztanle/eguna) ikusiko dugunez, Bizkaiko batez bestekoari eutsi egiten zaio. Leioan, aldiz, gora egin du biztanleko batu den hondakin kopuruak, kg bat biztanleko eta eguneko ia. 2000an 0,90ekoa izan zen, eta 2004an 0,97, betiere Bizkaiko batez bestekoaren azpitik.

### **Hondakinak biltzeko, garraiatzeko eta tratatzeko azpiegiturak.**

Leioa udalerrian sortutako hiri hondakin solidoen bilketa eta garraioa Urazca Halsá E.A.B.ren pentzura dira; horretarako kontratatu zuen Leioako Udalak enpresa hori. 2004ra arte Lemoiz udalerriko Jatako hondakindegian tratatu dira hondakinak, 169.676 biztanleri zerbitzua ematen ziena eta 2002an guztira 83.122 hondakin tona tratatu zituena. Gaur egun Zabalgarbin egiten da tratamendu hori.

### **Udalak kudeatzen du beira, papera/kartoia, ontziak, etab. gaika biltzeko zerbitzua hainbat enpresa pribaturen bidez.**

Udalerriko toki ezberdinetan dauden 120 edukiontzi urdin daude **papera** eta **kartoia** gaika biltzeko, hots, edukiontzi bat 233 biztanleko; Bizkaiko batez bestekoa, berriz, 395ekoa da. Bilakaera ona ikusten da papera eta kartoia gaika biltzeko prozesuan (Leioan 26,07 Kg bildu diren biztanleko 2000an eta 30,30 Kg 2004an), eta bildutako kopurua Bizkaiko batez bestekoaren gainetik dago.

**Beiraren** bilketari dagokionez, 2000-2004ko epealdiko datuek erakusten dutenez, apurka-apurka gora doa udalerrian biltzen den beira kantitatea. Leioan biztanleko birziklaturiko beira Bizkaian oro har 2000an bildutakoaren oso antzekoa da. 2004an, aldiz, ia puntu batean gainditzen du Bizkaiko batez bestekoa.

**Ontzien** gaikako bilketa kudeatzeko, jarrita dauden 118 edukiontzi hori daude. Gorako etengabeko gehikuntza ikusten da birziklaturiko ontzien kantitatean (2000an 179.958 Kg bildu ziren; 2004an, berriz, 335.107 Kg) zein biztanleko birziklaturiko Kg kopuruan.

**Objektu handien** bilketari esker, lehen herri bidean zegoen deposituan era guztietako objektuak biltzen baziren ere hondakindegira eramateko, orain bereizi egiten dira berreskura daitekeen produktua eta birzikla daitekeena edukiontzi batean; hala, txikitu egin da hondakindegian utzitako zatikia.

Edukiontzi espezifikoaren bidez kudeatzen da **pilen** bilketa, baina Leioan bildutako batez bestekoa Bizkaikoaren azpitik dago. Nolanahi ere, azken hiru urtean igo egin da udalerrian bildutako kilo kopurua, 370 Kg-tik 879 Kg-ra. **Ehunen** gaikako bilketako zerbitzua herrian jarrita dauden 7 edukiontzien bidez egiten da.

### **Leioa udalerrian Garbigunerik ez badago ere, herritarrek aukera dute gaikako bilketako gune horiek erabiltzeko.**

Bizkaiko Foru Aldundiak kudeatuta, hurbilen daudenak Getxokoak eta Erandiokoak dira, baina biak oso hurbil daude eta erraz iristeko tokian daude Leioako edozein tokitatik.

### **Leioan kutsadura sor dezaketen 73 jarduera daude.**

Nahiz eta industri jarduera mota asko izan (25 sektore ezberdin), haxe da sektorerik garrantzitsuena: "Metalezko produktuen fabrikazioa" (% 65), eta askoz ehuneko txikiagoak dituzte "Metalurgiak" (%10) eta "Industria kimikoak" (% 10).

## **7. ENERGIA**

### **Argindarraren kontsumoari dagokionez, Leioa udalerrian ia ez dago aldaketarik EAEko batez bestekoarekin alderatuta, baina ez sektorekako banaketan.**



Leioako egoitzako sektorearen argindarraren kontsumoa 0,106 tep/biztanlekoa da, eta EAEkoa, berriz, 0,104 tep/biztanlekoa. Kontsumo hori sektoreka banatuta aztertzen badugu, Leioako industri sektoreak % 46,41eko kontsumoa besterik ez du. EAE, berriz, % 66,92koa.

#### **Herri argiteriaren sareko inbertsioak.**

Leioako Udalak, 1996az, guztira 460.004,71 euroko inbertsioa egin du herri argiteriaren sarea hobetzeko eta mantentzeko; hots, urtean 51.111,63 euro batez beste.

#### **Energia berriztagarriak erabiltzea.**

Sare nagusitik dator udalerriko sektoreek kontsumituriko energia. Gaur egunean, udalerrian ez da energia berriztagarririk sortzen, baina oraintsu egin dira Sarriena eta Sakonetako kirol-guneetako instalazio teknikoaren energiari buruzko azterketa integralak.

Azken urteotan aurrezteko eta energia eraginkortasunez erabiltzeko hainbat neurri abiarazi dira udal instalazioetan, baina gaur egun ez dago energia eraginkortasunez erabiltzeari buruzko egiaztagiria duen eraikinik.

## **8. ATMOSFERAREN KUTSADURA**

### **Leioako airearen kalitatea EAEko beste udalerrri industrializatu batzuenaren antzekoa da, eta onargarritzat jotzen da.**

Leioan neurketa-gune iraunkor bakarra dago, Ondizko probalekuan kokatua eta 70 eta 80ko hamarkadetan arazo gehien sortzen zituzten bi kutsagarriak neurtzen ditu: sofre dioxidoa (SO<sub>2</sub>) eta esekidurazko guztizko partikulak (EGP). Leioako atmosferaren kalitatea ebaluatu ahal izateko, beharrezkoa da Leioako kutsagarri gehiago neurtzen dituzten udalerriko neurketa-guneak kontuan hartzea.

Leioako airearen kalitatea ona dela esan daiteke, batez ere orain dela gutxira arte izan den egoera kontuan hartzen badugu: 2000an Bilbo Handiak utzi egin zion Atmosfera Kutsatuko Aldea izateari.

2001-2003ko aldiaren lorturiko datuen arabera, SO<sub>2</sub> eta NO<sub>2</sub>-ko inmisio-mailak legerian gizakien osasunerako ezarritako babes mailaren barruan daude. Halaber, bilakaera ona ikusten da PM<sub>10</sub>-ean; ezarritako balioen barruan eusten zaio.

Ozonoaren (O<sub>3</sub>) bilakaera kezkarria azpimarratu behar da soilik; izan ere, inmisio urteko neurriek oro har gora egiten dutela ikusten da, eta zenbait alditan gizakien osasuna babesteko mailak gairitu dira.

### **Ibilgailuen trafikoak eragindako kutsadura atmosferikoaren hazkundera.**

Industriako sektoreko igorpena gutxituz joan ahala (SO<sub>2</sub> batez ere), gora egin dute ibilgailuen trafikoari dagozkion igorpenek (PM<sub>10</sub>, CO<sub>x</sub> eta O<sub>3</sub>). Izan ere, Leioako eta EAEko hiri gunetako kutsadura eragilerik nagusia dela esan daiteke.

Ildo horretan, beharrezkoa da azpimarratzea Avanzada errepideko aldeko trafikoaren igorpenek atmosferan izan dezakeen eragina; izan ere, trafiko dentsitate handia jasaten da bertan, ibilgailu astunei dagokiena barne. Gaur egun ez dago udalerriko alde horretako airea kontrolatzeko gailurik.

### **Kontrol eskasa eta oso txikia egiten da udalerriko atmosferako kutsagarrien igorpenen inguruan. Avanzada errepidea kontrolatu beharra.**

Leioako airearen kalitatea eraginkortasunez ebaluatzea ezinezkoa da Ondizko kontrol-gunean bildutako datuak kontuan hartzen badira soilik. Kontrol-gune hori baliagarria izan dadin, atmosferaren arazo berrietara eta Europako zuzentarauetara egokitu beharko litzateke, PM<sub>10</sub>, O<sub>3</sub> eta NO<sub>2</sub> moduko kutsagarriak neurtzetik hasita.



Bestalde, begi-bistakoa da Avanzada errepidearen inguruko igorpenak kontrolatu beharra dagoela. Leioako hiri gunetik igarotzen den gehiegizko trafikoak eragindako kutsadura dela-eta, beharrezkoa da alde horretan kontrola ezartzea.

## **9. KUTSADURA AKUSTIKOA**

### **Giroko zarata-maila handiak ibilgailuen trafikoak eta industriako jarduerak eragina.**

EAEko 2000ko Zaraten Maparen arabera, ibilgailuen trafikoak da Leioako kutsadura akustikoaren eragile nagusia. Trafikoak eragindako zarata gogaikarrik handiena Avanzada errepidean biltzen da; oso altutzat jotzen da bertako zarata-maila.

Industriako jardueren zarata-maila ere “oso altua” da, baina egoitzako aldeetan eragin txikia du; izan ere, industrien inguruko aldeak baino ez ditu kaltetzen.

Aireportuak eta trenbide sareak eragindako zarata-maila onargarria da.

### **Ez da dago Udalerriko Zaraten Mapa, beharrezkoa dena.**

Leioak ez du zarata-mailei buruzko udal azterketarik, eta ez du Zaraten Maparik egin oraindik. Udalerriko Zaraten Mapa egitea da Leioako lehenetako bat udalerriko kutsadura akustikoa kontrolatzeko.

### **Giroko nahikoa zarata-maila handia Ikeabarriko jaietan, udalak kontrolatua.**

Establezimenduen kanpoko aldeetan udalerriko jaietan jartzen diren ostalaritzako establezimenduek nahikoa zarata-maila handiak sorrarazten dituzte, nahiz eta udalak horiek mugatzen dituen, bolumena mugatuta zein itxiera-ordutegiak ezarrita, dela ofizioz, dela ukitutako herritarrek eskatuta.

### **Jardueretako zarataren kontrol ona, ukitutako etxebizitzaren inmisioari dagokionez. Ez dago gatazkatsutzat har daitekeen jarduerarik.**

Hirigintzako Udal Arloak egiten du zaraten inguruko kontrola Udaltzaingoaren lankidetzan, betiere bi alde ezberdinetatik: ustez zaratatsuak diren jarduera guztientzako instalazioen kalitatearen kontrol prebentiboa (hotelak, industriak,...) eta ukitutako aldeek eskatuta edozein zarata-mailak sortutako eragin gogaikarriak egiaztatzea.

Nolanahi ere, udalerrietan ez bezala, Leioan ez dago jarduera gatazkatsurik zaraten gorabeherari dagokionez, eta ildo horretan herritarrek egiten dituzten salaketek beherantzko joera dute.

### **Avanzada errepideko ibilgailuen trafikoak eragindako zarataren eragin txarra.**

Erdialdeko herritarrek egunero jasaten dute ibilgailuen trafikoak eragiten duen zarata, Avanzada errepidetik doan trafikoak hain zuzen ere. Horixe da udalerriko alderik txarrena herritarrek eurek aitortzen dutenez. Esana dugun moduan, ordea, ez dago trafikoaren benetako eragina egiaztatzeko modua emango duen Udalerriko Zaraten Maparik, herritarrek horren inguruan duten irudipena biltzeko.

## **10. JARDUERA EKONOMIKOEK INGURUMENEAN DUTEN ERAGINA**

**Leioako jarduera ekonomikorik gehiena zerbitzuen sektorean kokatzen bada ere, nabarmentzekoa da industriak udalerrian oraindik ere duen garrantzia; horrek, jakina, eragina izan dezake ingurumenean.**

Kutsadura handiena eragiten duten enpresak udalerriko bi alde jakinetan daude: Udondon eta Lamiakon.

80ko hamarkadan utzi egin zitzaion metalgintzako eta industria kimikoko zenbait jarduerari, hain zuzen ere SO<sub>2</sub> igorpenak zirela-eta oso kutsagarriak ziren jarduerari. Hala, Bilbo Handiaren inguru osoaren egoerak hobera egin zuen arlo horretatik; Leioa ez zen salbuespena izan. Hala ere, industriako jarduera handia duen udalerrria da Leioa, eta Hiri Antolaketako Plan Nagusiaren arabera, 70,92 Ha-ko eremua hartzen du, hots, hiri lurzorua % 17,85 eta udalerraren guztizko azaleraren % 8,73.

Leioak 2.205 establezimendu ditu. Horietatik 387 enpresak dira, honelaxe sailkatuta: Industria eta energia: 149; eta eraikuntza: 238.

Nolanahi ere, Leioan dagoen industriaren argindarraren kontsumoa EAEko batez bestekoaren azpitik dago (biztanle bakoitzak kontsumitzen duenaren arabera). Hortaz, udalerriko industriaren eraginaren adierazle nabarmena da.

Industriak kontsumitzen duen urari dagokionez, hain zuzen ere C eta D motako enpresei eta, beraz, ingurumenarentzat arrisku handiena duten enpresei dagokienez, kontsumoa oso antzekoa da Leioaren moduko ezaugarriak dituzten udalerrietan dagoenekin alderatuta. Bilbao Bizkaia Uren Partzuergoak kontrolatzen ditu isurketak, eta araztegiara itzultzen da enpresa horiek erabiltzen duten ur oro.

Leioan Ingurumen-kudeaketaren Egiaztagiriren bat duten 9 enpresa daudela nabarmendu behar da.

### **Nekazaritzako jarduerak ekarpen txikia egiten dio udalerraren ekonomiari.**

Hori dela-eta, oso txikia da nekazaritza eta abeltzaintzako jarduerak ingurumenean duten eragina.

## **11. INGURUMEN-ARRISKUA**

### **Leioak Udalaren Larrialdi Plana du, baita udalerriko eraikin publiko nagusietarako larrialdi edota ebakuazio planak ere.**

Udalaren Larrialdi Plana udalerrian gerta daitezkeen larrialdiei erantzun egokia emateko egin den dokumentua da. Horretarako, udal mailako egitura ezartzen da antolaketaren, hierarkiaren eta funtzioen aldetik, arrisku egoerei aurre egiteko, edozein arrisku mota delarik ere, betiere udalerriko giza baliabideak eta baliabide materialak koordinatzeko sistemaren alde eginez.

Halaber, udalerrian dauden arrisku-iturri nagusiak identifikatzen dira eta, identifikaturiko larrialdi egoera bakoitzerako, jarraitu beharreko Jarduketa Plana azaltzen da.

Bestalde, beren Larrialdi Plana du udalak, Kultur Leioak eta Sakoneta Polikiroldegiak, udalerriko eraikin publiko batzuk aipatzearen.

### **Leioako arrisku nagusiak eta egoera arriskutsuak izateko aukera gehien dituzten aldeak Udalaren Larrialdi Planean azaltzen dira.**

Honako arrisku hauek identifikatu dira:

- a) Zenbait aldetako uholdeak.
- b) Industriako istripu kimikoak zenbait industriaren ondoko aldeetan.
- c) Merkantzia arriskuen garraioko istripuak bide sareko toki jakin batzuetan, ibilgailu astunen trafiko handiegia dela-eta.



## **12. HERRITARRAK JABEARAZTEA ETA HERRITARREN PARTAIDETZA**

**Informazioa emateko eta herritarrei laguntzeko hainbat bide dago. Gainera, Tokiko Agenda 21ekin lotuta dauden hainbat bide abiarazi dira.**

Ohiko bidez gain (Informazio batzordeak, herritarrak udaletxean laguntzea, eskaera egiteko eskubidea,...), Leioako Udalak hainbat modu edo bide du herritarrei udal gaien inguruko informazioa emateko. Horien artean [www.leioa.net](http://www.leioa.net) web gunea eta "Leioa Udal Aldizkaria" doako hilabetekaria nabarmentzen dira.

Bestalde, Tokiko Agenda 21 abiarazita, informazio-bide berriak sortuko dira (posta elektronikoko bat: [agendalocal21@leioa.net](mailto:agendalocal21@leioa.net), atal espezifikoak web gunean eta udal aldizkari berria), Tokiko Agenda 21en garapenaren berri emateko herritarrei.

**Udalak, garapen iraunkorarekin bat etorrira, ingurumenaz jabeazteko kanpainak eta hezteko jarduketak egin ditu.**

Leioako Udalak eginkizun handia betetzen du ingurumenaren gaineko hezkuntzan hainbat arlotan; alde batetik, udalerriko ikastetxeek eta elkarteek abiarazten dituzten ekimen eta kanpaina ugari bultzatzen ditu, eta bestetik herritarrak jabeazteko eta hezteko programak zuzenean abiarazten ditu, eta programa horietan eskolako elkarteak eta ikastetxeak inplikatzen ditu. Nahiz eta horiek jarduera guztiek ingurumenaren inguruko edukia izan, guztiak edo gehienak garapen iraunkoraren printzipioekin bat datoze esan daiteke.

Udalak, bestalde, hondakinen eta birziklatzearen arazoaz jabeazteko kanpainak egiten ditu etengabe.

**Herritarrek parte hartzeko sistema.**

Tokiko Araubidearen Oinarriak arautzen dituen Legean ezarritakoa oinarritzat hartuta egituratzen du Leioak herritarren partaidetza, baita udalbatzaren osoko bilkuraren erabakiaren bidez harturiko neurriak ere. Hala arautzen da herritarrek osoko bilkuran, informazio batzordeetan eta udalaren gainerako organoetan izango duten partaidetza. Horrekin batera, herritarrek jendaurreko informazioko tramiteetan eta udalak planteatutako proiektuetarako entzunaldiko tramiteetan parte har dezakete eta halaxe egiten dute. Gainera, jakinekotasun kasuetan, udalak parte hartzeko bide espezifikoagoak ezarri ditu (Gogoeta estrategikoa, Gazte Plana, Ideien Lehiaketa eta Udal instalazioak...).

**Leioak elkarte-sare zabala eta aktiboa du.**

Leioak elkarte-sare aberatsa du, bai elkarte kopuruari dagokionez, bai udalerrian egiten dituzten jardueren kopuruari dagokionez. Ildo horretan, elkarteek eta udalak dituzten erlazio onak azpimarratu behar dira.

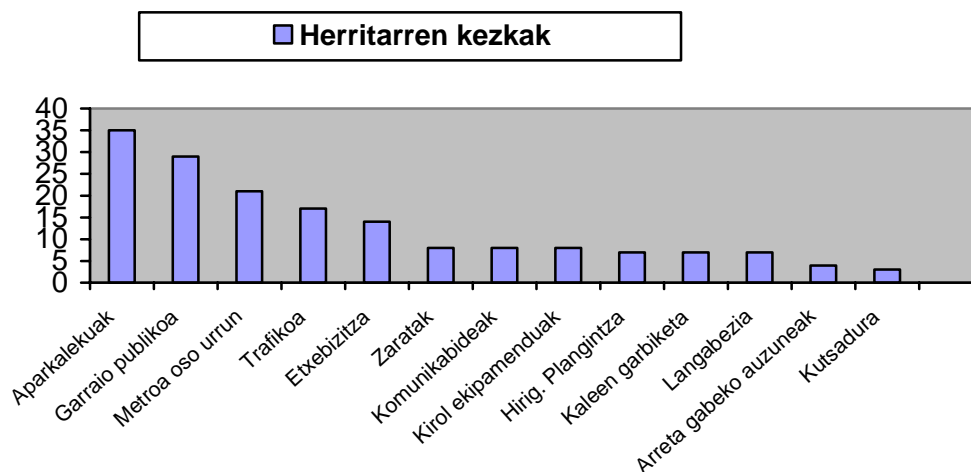
Ingurumenaren arloko oso elkarte gutxi dago.

**Herritarrek irudipen ona dute udalerriaz eta horren kudeaketaz**

Leioako herritarrek, oro har, irudipen ona dute udalerriaz, baita udalaren arlo ezberdinez ere. Halaber, balorazio ona egiten dute udalak duen kudeaketaren gainean.

Garraioa eta trafikoa dira Leioako herritarren kezkarik nagusienak.





### 13. UDALAREN INGURUMEN-KUDEAKETA

#### Ingurumen-eskumenak biltzea.

Ingurumeneko Arloa Udalaren Hirigintza, Lan, Zerbitzu, Garraio eta Ingurumen Sailaren barruan dago. Sail horrek, alde batetik, udalerriko ingurumenaren politikarekin lotutako eskumen guztiak ditu (ingurumen-eskumenak zentzu hertsian), eta beste aldetik, ingurumenaren babesarekin lotura zuzena duten baina hirigintzako politikarekin eta garraioekin lotura handiagoa duten eskumenak.

Hots, Udaltzaingoaren zerbitzuari dagozkion zenbait eskumen izan ezik, hala nola salaketak jasotzea, ikuskapenak egitea, etab., sail horrek ingurumenarekin lotutako eskumen guztiak ditu Leioako udalaren antolaketan.

#### Giza baliabide eta baliabide tekniko mugatuak udalaren ingurumen-kudeaketa egiteko.

Tokiko Agenda 21en planteatzen diren oinarritzko beharretako bat nahikoa giza baliabide eta baliabide teknikorik ez izatea da tokiko ingurumenaren kudeaketan. Horri esker, gutxieneko bideragarritasuna izanik, Tokiko Agenda 21eko prozesua bultzatzeko planteamendua egin dezake Ingurumeneko Arloak, baita udalaren laneko arloen, beste administrazioen eta tokiko elkarten sareen inplikazioa bultzatzea ere.

Leioako Udalak, gaur egun, ez du ingurumenaren arloarekin lotutako gaira mugatzen den lanposturik, ez teknikaririk edo administraririk ere. Hala eta guztiz ere, ingeniariaren plaza berri bat dago onetsi berri den LLZn; hala, betetzeke dagoen plaza horrek edo egon dauden erdi mailako teknikariak (arkitekto teknikoak) bete dezake laster Tokiko Agenda 21en teknikariaren erantzukizuna.

#### Ingurumen-irizpideak ia ez dira txertatu udalaren kudeaketan.

Oso mugatua da Leioan ingurumenaren gaineko alderdiak tokiko administrazioaren eginkizunen multzoan txertatzea. Orain arte gutxi landu diren alderdiak dira udal fiskalitatea, udalak materiala erosteko politika eta pertsonala ingurumenaz jabeaztea, eta mugatu egiten dute administrazioak bereganatu behar duen izaera eredugarria.

Erosketa-multzoa denaz bezainbatean, ez dago jarraitu beharreko ingurumen-irizpideak ezartzeko beren beregiko araudirik, ez material suntsigarriari dagokionez, ez hiriko altzariei dagokienez. Hala eta guztiz ere, ingurumen-irizpideak kontuan hartzen dira hiriko altzariak erosterakoan, etab.

Kontratazioei eta adjudikazioei dagokienez, ez dago kandidaturak baloratzeko orokor bihurtu den protokolorik, baina aurkezturiko proposamenen balorazioan kontuan hartu beharreko ingurumen-irizpideak ezarrita daude argitaratzen diren lehiaketa edo lizitazio guztietan.



Erosketen kasuan zein kontratazioen kasuan, ingurumen-irizpideen gaineko protokoloa egitea izan daiteke AL21en Ekintza Planaren ekintzetako bat.

**Udalerriko ingurumen-kudeaketaren gastuan bilakaera ona izan da.**

Udalerriko ingurumena kudeatzeko (zentzu zabalean) aurrekontuaren zatiak gora egin du azken urteotan. Ildo horretan, ingurumen-gastuaren zatirik handiena hiria birgaitzeko eta hobetzeko eta hiriko hondakinak kudeatzeko erabili da, bestelakoetarako gastuei kalterik egin barik, hala nola parkeak eta lorategiak mantentzeko gastuei.

